

PLIEGO DE
CONDICIONES,
ESPECIFICACIONES
TÉCNICAS Y DE
CUMPLIMIENTO

CONDICIONES GENERALES:

Todos los trabajos de construcción , rehabilitación o preliminares a estos, tomarán en cuenta el cumplimiento con la Ley General Sobre Medio Ambiente y Recursos Naturales (Ley 64-00) promulgada por el presidente de la República el 18 de Agosto del 2000.

- a. **Seguimiento de normas.** Todo el personal que trabaje en la obra, deberá ceñirse también a las Normas de Higiene y Seguridad Ocupacional lo que incluye la Prevención de Accidentes y Primeros Auxilios.
- b. **Especificaciones.** Las especificaciones constituyen la parte descriptiva del proyecto en cuanto a la calidad de los materiales, servicios y otras informaciones que por su naturaleza no pueden indicarse en los planos; estas especificaciones y los planos se complementan entre sí y forman parte del contrato.

En los planos, las anotaciones en números regirán sobre las anotaciones tomadas a escala. Los dibujos hechos a escala mayor anularán las indicaciones a escala menor. Cualquier señalamiento realizado en los planos y en los listados de cantidades regirá sobre estas especificaciones técnicas generales. No obstante ante cualquier confusión o ambigüedad de datos, el contratista está obligado a verificar y pedir aclaración a la supervisión antes de proceder a ejecutar.

MATERIALES EN GENERAL:

Los materiales no incluidos en estas especificaciones deberán ser considerados por el contratista como **los de mejor calidad.** La supervisión deberá aprobar por escrito (en bitácora, memorándum y otros) cada uno de ellos antes de que el Contratista decida comprarlos; este requerimiento se establece únicamente con el propósito de fijar la calidad, pero no con el ánimo de restringir las posibilidades de compra del constructor.

CAPITULO I: TRABAJOS EN EL SITIO DE OBRA

1.1 TRABAJOS PRELIMINARES

Bajo esta partida el contratista suministrará la mano de obra, el equipo, etc., Cuando sean necesarios para desinstalar los muros de sheetrock existentes, remoción de plafón, lámparas, rejillas, puertas, gabinetes, topes y toda estructura que requiera ser removida. Así como el cierre de hueco de puertas existentes y apertura de otros nuevos en caso de ser requerido.

Queda entendido que el contratista ha inspeccionado la ubicación de las readecuaciones y sus alrededores y que se ha asegurado, antes de presentar su propuesta, que con el valor ofertado cubre completamente todos los trabajos preliminares objeto de esta partida.

Asimismo, el contratista deberá realizar el acarreo y bote de escombros, en los lugares permitidos.

CAPITULO 2: TRABAJOS DE REMODELACION

2.1 LOCALIZACION DE LA OBRA

Previo a cualquier trabajo, deberán determinarse los puntos de referencia de localización de todas y cada una de las estructuras (oficinas). El levantamiento de lugar se hará en conjunto con un personal designado del Departamento de Ingeniería y Arquitectura de la CGR.

Una vez localizados se deberá contar con la aprobación, por escrito, de la Supervisión de las obras para proseguir con los trabajos subsiguientes. El omitir esta aprobación será por cuenta y riesgo del contratista, quien estará obligado a corregir cualquier falla de la localización que se determine.

Si existiesen discrepancias en las medidas tomadas y en las que fueron presentadas en los planos y especificaciones, se deberá notificar de inmediato a la Unidad de Compras de la CGR.

CAPITULO 3: DIVISIONES EN SHEETROCK

3.1 CAMPO DE APLICACIÓN

Este capítulo contiene las medidas que se deberán tomar en la colocación de los muros de sheetrock y las características principales que deberán cumplir las unidades.

3.2 CALIDAD DE LAS PLANCHAS DE SHEETROCK

Las planchas de sheetrock a usarse para la instalación de las divisiones internas serán de yeso de peso ligero con un diseño de alta relación de compuesto-resistencia-peso; tendrán las dimensiones indicadas en los planos y especificaciones. Serán de buena calidad, tamaño, textura uniforme y con sus aristas bien definidas.

3.3 Requisito para la Instalación de Muros de sheetrock

Las planchas de sheetrock vienen en un tamaño estándar de 4' x 8'. Estas se cortaran y empalmaran de manera que se logren las medidas especificadas en los planos.

3.4 COLOCACIÓN DE LAS PLANCHAS DE SHEETROCK

Las planchas serán colocadas en paralelo, con espesor uniforme; las juntas verticales deberán quedar aplomadas y las horizontales a nivel (ángulos rectos).

Los perfiles metálicos (parales) se colocaran en forma vertical a una distancia de 0.6mt separado entre uno y otro y en el piso y sobre la plancha se colocaran otros (canal) para sostener uno a uno con tornillos de metal.

En los casos que las instalaciones eléctricas deban ser colocadas en los muros de Sheetrock estos se ranuraran para entrar el cableado eléctrico dentro de los mismos.

3.5 MASILLADO EN JUNTAS Y TORNILLOS

En las juntas entre las planchas y en los tornillos que se utilicen para unir las planchas se colocara una cinta de papel, luego se masillará y lijara.

3.6 RESANE EN MUROS SHEETROCK

El constructor debe tomar todas las medidas pertinentes para evitar defectos e imperfecciones en los muros.

3.7 OTROS USO SHEETROCK

Se utilizaran planchas de sheetrock en los casos requeridos para resane de muros y cierre de huecos.

CAPITULO 4: DIVISIONES EN CRISTAL

Las divisiones internas, en oficinas y salones de reuniones serán en vidrio flotante y tendrán las dimensiones indicadas en los planos y especificaciones. Serán de cristal templado de espesor acorde a lo utilizado en las oficinas existentes en la Institución, de igual forma los soportes y herrajes a utilizar. (Ver anexos)

Se utilizara laminado reflectivo en todas las divisiones de cristal.

CAPITULO 5: INSTALACIONES ELECTRICAS

5.1 CAMPO DE APLICACION

Las especificaciones de este capítulo se aplicarán a todas las instalaciones necesarias para la interconexión de la energía eléctrica con los aparatos, equipos y utensilios necesarios para la iluminación y buen funcionamiento de las oficinas a intervenir.

La alimentación varía en cada caso, verificar el recorrido de la alimentación y el calibre de los conductores.

5.2 CALIDAD DE LOS MATERIALES

Todos los materiales que el Contratista emplee en las instalaciones eléctricas deberán ser nuevos, de buena calidad y serán de las características indicadas en los planos y especificaciones.

La supervisión rechazará todos aquellos materiales que no cumplan con lo dispuesto en los planos y especificaciones.

5.3 CANALIZACION ELECTRICA

El contratista instalará todos los dispositivos y accesorios necesarios para la protección de las canalizaciones eléctricas correspondientes, tanto a conductores alimentadores como a los circuitos derivados.

Los conductores y cables que se instalen en una canalización eléctrica deberán ser de los colores correspondientes y según lo dispuesto en los planos y disposiciones especiales o según instrucciones de la supervisión, con el fin de facilitar su identificación.

5.4 LAMPARAS

Las lámparas serán de plafond, con tamaño 2 x 4 pies, de balastro electrónico con tubo de 48 8 T, de bajo consumo, con difusor incluido (incluye salida cenital).

5.5 INSTALACIÓN DE INTERRUPTORES DE LUCES

Los interruptores de luces se instalarán en los sitios y en los niveles señalados en los planos.

Serán nuevos, de buena calidad y cumplirán con las normas de calidad vigentes.

La altura de los interruptores deberá ser la especificada en los planos o una mínima de 1.20 mts.

5.6 TOMACORRIENTES

El contratista instalará los tomacorrientes, contactos y otros elementos que sean indicados en los planos del proyecto. Los tomacorrientes de uso común se instalarán a la distancia señalada en los planos. Cuando vayan sobre mesetas, se instalarán a 0.20 mts. sobre el nivel de éstas.

5.7 TABLERO DE DISTRIBUCION

Los tableros de distribución serán de la capacidad y tipo que especifiquen los planos y disposiciones especiales. La caja deberá ir empotrada.

CAPITULO 8: TERMINACIONES

8.1 CAMPO DE APLICACION

Las disposiciones de este capítulo serán aplicadas a las áreas que recibirán la terminación requerida de acuerdo a lo señalado en los planos y a estas disposiciones especiales.

8.2 TERMINACION DE PISOS

Los pisos serán colocados según lo dispuesto en estas especificaciones generales: serán del tipo y características especificadas en las disposiciones especiales y planos de terminación.

Para los pisos usaremos losas de porcelanato 60x60 cm, o según especificaciones de los planos o indicaciones de la Unidad Operativa de Compras y Contrataciones de la CGR. (Presentar muestra).

Las piezas se colocarán sobre el piso existente, debiendo quedar perfectamente niveladas (ni tropezones ni dientes).

- Zócalos

Serán colocados en la parte inferior de los muros con una altura de 7 cm .

La tolerancia en dimensiones será de dos (2) milímetros y no serán admitidas piezas rotas o defectuosas.

- Derretido

Es la aplicación de un mortero de cemento, polvo de mosaico del mismo color que el del piso colocado y agua sobre la superficie de los pisos, con el fin de lograr que las unidades que lo forman queden bien adheridas a la base y entre sí.

Antes de su aplicación, deberá limpiarse el piso tratando de que las juntas queden libres de cualquier sustancia extraña con el fin de facilitar la penetración del derretido.

Finalmente, se limpiará el piso con aserrín de madera de pino o estopa hasta dejarlo listo, evitando el paso sobre él, durante un tiempo mínimo de 24 horas después de haberse aplicado el derretido.

No se permitirán juntas entre losas mayores de 3 (tres) milímetros ni diferencias de altura mayores de 0.5 milímetros.

CAPITULO 6 : CLIMATIZACION

El contratista instalara las rejillas (incluyendo la de retorno) y los termostatos para el sistema de aires acondicionados. Así mismo reacondicionaran los ductos existentes en caso de ser necesario.

CAPITULO 7: INSTALACIONES SANITARIAS

7.1 CAMPO DE APLICACIÓN

El contratista será responsable de todas las obras de instalación sanitaria, las cuales serán ejecutadas por un plomero experimentando.

7.2 INSTALACION DE LAVAMANOS Y FREGADERO

Incluirá las obras que se ejecutarán para llevar a cabo las operaciones de conexión, prueba, piezas especiales y otros accesorios necesarios para la conducción del agua potable desde la toma existente a las nuevas instalaciones.

Toda la tubería a utilizar deberá cumplir con las normas de calidad correspondiente, según su tipo.

Las piezas para las conexiones, serán de una forma y longitud tal que permitan ser roscadas herméticamente sin forzarlas más de lo debido.

7.3 DISPOSICION DE AGUAS RESIDUALES

La recolección y disposición de aguas residuales se harán en los depósitos existentes. Esto implica la conducción de las mismas desde las nuevas instalaciones a dichos cuerpos receptores.

7.4 INSTALACION DE APARATOS SANITARIOS. REQUISITOS A CUMPLIR

La instalación de los aparatos sanitarios se hará en los lugares y niveles señalados en los planos .

El lavamanos será modular, color blanco (Ver diseño) y el fregadero sencillo de acero inoxidable con accesorios incluidos, ambos.

8.3 REVESTIMIENTO DE CERAMICA

Incluye las operaciones necesarias para la colocación de revestimientos en las superficies que así se señalan en los planos de terminación.

Las cerámicas a utilizar en la cocina serán de color beige con unas dimensiones de 20 cms. x 30 cms.. Se instalarán dos líneas de cerámicas sobre el nivel de la meseta. (Presentar muestra).

Las piezas que se utilicen serán de calidad comercial, nuevas, con sus bordes rectos, esquinas rectangulares, de estructura homogénea y compacta .

Las cerámicas se colocarán sobre la superficie empañetada y formarán juntas de espesor uniformes. No serán permitidos desniveles ni desplomes mayores de 1/500. Las juntas en éstos deberán quedar con un espesor aproximado de uno o dos milímetros.

El corte de las piezas se hará a las medidas requeridas, debiendo quedar las aristas con un corte perfecto.

Todas las áreas cubiertas por cerámica utilizaran separador plástico o esquinero incluido en el análisis de costo.

8.4 TOPE EN COCINA

La meseta de cocina será del tamaño especificado en los planos y listado de cantidades, en granito natural. (Presentar muestra).

8.5 PINTURA

Incluye la operación de aplicar una capa delgada, elástica y fluida de pintura sobre las superficies de las edificaciones que definen los planos de terminaciones. Incluye también los trabajos de preparación de superficie de forma tal que se garantice una superficie con un acabado perfecto.

Materiales y equipos:

- Todos los materiales que se empleen para estos fines serán los detallados en las especificaciones, además serán nuevos y de primera calidad.
- Se aplicara una primera capa de primera en todas las superficies a ser pintadas.
- El tipo será "semi gloss" en las paredes.
- La pintura deberá tener aspecto homogéneo, sin grumos y de una viscosidad tal que permita su fácil aplicación. Será color hueso.

8.6 EMPAPELADOS

Se usara papel vinil para revestimiento de pared, el mismo tendrá las características similares al utilizado en las demás áreas de la institución. (Presentar muestra)

8.7 PLAFOND

Se usara Plafond fisurado en planchas 2 X 2 pies con características similares al utilizado en las demás áreas de la institución. (Traer muestra)

CAPITULO 9: COLOCACIÓN DE PUERTAS Y VENTANAS

Este capítulo contiene los requisitos necesarios para la instalación de las puertas y ventanas correspondientes. Esta instalación se hará de acuerdo a las indicaciones en los planos y estas especificaciones.

9.1 PUERTAS

Las puertas nuevas a instalar serán tipo flotante en los lugares que así lo amerite (según especificaciones y planos) y tipo comercial de una hoja. En consultorio médico será de acordeón y en cocina de vaivén en madera. (Ver dimensiones en planos)

Las características de estas puertas estarán sujetas a la uniformidad con los demás departamentos de la Institución. (Ver Anexos).

9.2 VENTANAS

Las ventanas serán de las dimensiones indicadas en los planos y especificaciones y deberán ajustarse a las dimensiones y tipos de los huecos señalados en los mismos, las mismas serán correderas con transon de vidrio fijo, en cristal martillado y marco de aluminio y color de uniformidad a las demás ventanas de la Institución (Ver Anexos).

CAPITULO 10: EBANISTERIA

10.1 TRAMERIA

Se fabricara e instalaran en el área de mensajería, una tramería de 3.00 x 0.30 mts, , en pino tratado chapado en formica.

10.2 MESA DE TRABAJO

El contratista confeccionara una mesa de trabajo, de 1.18 x 0.20 mt, en pino tratado. (Área de Mensajería).

10.3 GABINETES DE PISO Y DE PARED

Se colocaran gabinetes de pared y archivos de piso, de acuerdo a lo especificado en los planos. De material laminado.

10.4 REPARACION MUEBLES (REVISION Y CONTROL DE CALIDAD)

El contratista le dará mantenimiento a los muebles de madera (tramería) existente.

CAPITULO 11: MISCELANEOS

11.1 CORTINAS VENECIANAS

Serán del mismo color de las existentes y serán suministradas de acuerdo a la cantidad de ventanas. En los casos donde existan cortinas venecianas en buen estado, se adecuarán las mismas y se reinstalaran.

11.2 MODULOS SERVICIO AL CLIENTE

Será construido sobre muro en blocks de 4" a una altura de 1.0.5 mts con columnas de 0.15 X 0.15 y viga de amarre de 0.15 X 0.15 con Tope de Granito Natural de 3.54 X 0.78 con 3 retornos de 0.60 X0.30 de color dispuesto por la Unidad Operativa de Compras (presentar muestras); con soporte en angulares metálicos, revestido de chapa en formica gris o material similar y cartelería con logo Institucional en acrílico y Soporte metálico.

Se colocara tres paños de cristal templado de 1.15 X 0.15 unidos con soporte de aluminio a una altura de 0.10 del tope.

En el lado posterior constara de tramerías en madera para el archivo de documentación.

11.3 EXTRACTOR

El contratista instalará en el área de cocina un ventilador mecánico eléctrico 12" X 12" de 110v , con manga espiral y rejilla exterior.

11.3 COUNTER RECEPCION

Se requiere la confección de un counter para el área de recepción, para tres personas. Será en madera con tope en cristal (presentar diseños y propuestas).

CAPITULO 12: LIMPIEZA DE TERMINACION

12.1 REQUISITOS A CUMPLIR

El contratista será el responsable de la limpieza general hasta la entrega final de la obra: en caso de subcontratación, el contratista se responsabilizará de la limpieza correspondiente a esa etapa de la obra.

El contratista será responsable del buen mantenimiento de la obra y todas sus partes hasta que la Supervisión del proyecto le reciba formalmente (por escrito) la misma.

Deberá asegurarse que los árboles y otros detalles paisajísticos que específicamente fueron designados como partes a conservarse, estén en perfecto estado, y de lo contrario podrá exigírsele al Contratista su reposición por elementos similares aprobados. El contratista será el responsable de la limpieza general hasta la entrega final de la obra: en caso de subcontratación, el contratista se responsabilizará de la limpieza correspondiente a esa etapa de la obra.

CAPITULO 13: MEDICION Y FORMA DE PAGO

13.1 CAMPO DE APLICACION

El capítulo contiene los procedimientos que se adoptarán en la medición y la forma de pago para la determinación de las partidas que intervengan en el presupuesto.

13.2 MEDICION DE CANTIDADES

Toda partida terminada de acuerdo con el contrato será medida por la Supervisión, utilizando el sistema de unidades de la partida correspondiente del presupuesto.

Cuando quede especificado que una partida o sub-partida vaya a ser pagada bajo un precio alzado (P.A.), se considerará como incluidas en dicho precio toda la obra, equipo, materiales, mano de obra y otros necesarios para la ejecución completa de dicha partida o sub-partida.

13.3 BASE PARA EL PAGO

El pago de una partida o sub-partida se hará sobre la base de la cantidad señalada en los presupuestos.

El contratista deberá recibir y aceptar la compensación dispuesta en el presupuesto como el pago total por suministrar todos los materiales y por ejecutar en forma completa y aceptable toda la obra convenida en el contrato.

En caso de que el contratista considere incorrecta alguna cantidad que esté especificada en el presupuesto, podrá hacer una solicitud escrita a la Supervisión para que ésta compruebe la cantidad dudosa. Esta solicitud deberá ir acompañada de alguna prueba que indique el motivo por el cual se cree errónea la cantidad especificada en el contrato. Si se considera que la cantidad en cuestión está equivocada, el pago se efectuará de acuerdo a la cantidad corregida.

Todos los pagos precedentes, tanto los parciales como los finales, podrán estar sujetos a corrección en cualquier pago subsecuente siempre que esta corrección sea justificada.

13.4 PARTIDA DE IMPREVISTOS

Dada la naturaleza de los trabajos a ejecutar, los contratista tendrán hasta un 8% del sub total de los costos generales, para cubrirlos, previo autorización del departamento pertinente.

13.5 TRABAJOS ADICIONALES

Cualquier trabajo causado por necesidades no previstas en el presupuesto original, será ejecutado por el contratista, bajo acuerdo suplementario, previa justificación y con la aprobación por escrito de la Supervisión. Cuando los trabajos adicionales sean semejantes a los contemplados en el presupuesto original y los trabajos adicionales no signifiquen aumentos mayores de 25 % en las partidas específicas, se realizarán bajo los mismos precios y condiciones indicadas para sus similares en el contrato original, serán cubiertos con los imprevistos y pagado junto con la partida original correspondiente. No se reconocerán partidas adicionales después del reporte de la cubicación del mes correspondiente.

**ESPECIFICACIONES DE
MEDIDAS Y
CANTIDADES**

LOTE 1 VOLUMETRIA

PARTIDA NO.	DESCRIPCION	CANTIDAD	UNIDAD	P.U.	TOTAL
1	OPERACIONES				
1.1	PRELIMINARES				
1.1.1	Demolición de muros de Sheetrock	1.00	PA		
1.1.2	Remoción plafond, lamparas y rejillas y puerta de aluminio y vidrio	1.00	PA		
1.1.3	Acopio, Acarreo y Bote Escombros	1.00	PA		
1.2	DIVISIONES INTERIORES				
1.2.1	Divisiones internas en cristal templado, laminado reflectivo	8.55	M2		
1.3	PUERTAS				
1.3.1	Puertas en Vidrio Flotante	1.00	UND		
1.3.2	Mantenimiento Puertas Comercial existente				
1.4	PISOS				
1.4.1	Colocacion de piso Gres porcelanico 0.60 x 0.60 mts	24.37	M2		
1.4.2	Zocalos de Porcelanato	18.28	ML		
1.5	TERMINACIONES				
1.5.1	Colocacion de Plafones 2"x 2"	24.37	M2		
1.5.2	Empapelado Decorativo en las paredes	614.29	P2		
1.6	INSTALACIONES ELECTRICAS				
1.6.1	Lamparas de balastro electrónico con tubo de 48 8T (4"x2")	6.00	UND		
1.6.2	Interruptor doble	1.00	UND		
1.6.3	Tomacorriente 110v	2.00	UND		
1.6.4	Caja de brakers 8-12	1.00	UND		
1.7	AIRE ACONDICIONADO				
1.7.1	Reinstalación y Acondicionamiento de Termostatos	1.00	PA		
1.7.2	Reinstalación y Acondicionamiento de Rejillas	1.00	PA		
1.7.3	Reinstalación y Acondicionamiento de Rejillas retorno	1.00	PA		
1.7.4	Reacondicionamiento de ducteria existente	1.00	PA		
1.8	LIMPIEZA				
1.8.1	Limpieza continua y final	1.00	UND		
	SUB-TOTAL OPERACIONES				

Página 1

2.1	PRELIMINARES		
2.1.1	Demolición de muros de Sheetrock	1.00	PA
2.1.2	Apertura hueco para puerta	1.00	PA
	Remoción plafond, lamparas y rejillas y puerta de aluminio y		
2.1.3	vidrio	1.00	PA
2.1.4	Acopio, Acarreo y Bote Escombros	1.00	PA
2.2	RESANE		
2.2.1	Revestimiento de muro de concreto con Sheetrock	9.00	M2
2.3	DIVISIONES INTERIORES		
2.3.1	De sheetrock	53.06	M2
	De cristal Flotante con laminado reflectivo, para oficina de		
2.3.2	Encargada y Back Office	21.43	M2
2.4	PISOS		
2.4.1	Colocacion de piso Gres porcelanico 0.60 x 0.60 mts	59.67	M2
2.4.2	Zocalos de Porcelanato	40.78	ML
2.5	TERMINACIONES		
2.5.1	Colocacion de Plafones 2"x 2"	59.67	M2
2.5.2	Empapelado Decorativo en las paredes	1,130.77	P2
2.6	INSTALACIONES ELETRICAS		
2.6.1	Lamparas de balastro electrónico con tubo de 48 8T (4"x2")	11.00	UND
2.6.2	Interruptores Sencillos	2.00	UND
2.6.3	Interruptores triple	1.00	UND
2.6.4	Tomacorriente 110v	10.00	UND
2.6.5	Caja de brakers 8-12		
2.7	AIRE ACONDICIONADO		
2.7.1	Reinstalación Y Acondicionamiento de Termostatos	1.00	PA
2.7.2	Reinstalación y acondicionamiento de Rejillas	1.00	PA
2.7.3	Reinstalación y acondicionamiento de Rejillas retorno	1.00	PA
2.7.4	Reacondicionamiento de ducteria existente	1.00	PA
2.8	EBANISTERIA		
2.8.1	Trameria	1.00	PA
2.8.2	Mesa corrida de trabajo en madera 1.18" X 0.20"	1.00	PA
2.9	VENTANAS		
2.9.1	Ventana corrediza en cristal de 0.75 X 3.00	1.00	UND
2.10	PUERTAS		
	Puertas flotante de cristal templado, laminado repletivo, oficina		
2.10.1	encargada	2.00	UND
2.10.2	Mantenimiento Puertas Comercial existente	1.00	PA
2.11	MISCELANEOS		
2.11.1	Modulo de Ventanilla Servicio al cliente	1.00	PA
2.11.2	Cortinas Venecianas	1.00	UND
2.12	LIMPIEZA		
2.12.1	Limpieza continua y final	1.00	UND

SUB-TOTAL DE DIRECCION DE ADMINISTRACION DOCUMENTARIA

3.1	PRELIMINARES		
3.1.1	Demolición de muros de Sheetrock	1.00	PA
3.1.2	Apertura hueco para puerta Remoción plafond, lamparas y rejillas y puerta de aluminio y	1.00	PA
3.1.3	vidrio	1.00	PA
3.1.4	Cierre hueco de puertas y ventana (certificación de contrato)	1.00	PA
3.1.5	Acopio, Acarreo y Bote Escombros	1.00	PA
3.2	RESANE		
3.2.1	Revestimiento de muro de concreto con Sheetrock	8.15	M2
3.3	DIVISIONES INTERIORES		
3.3.1	De sheetrock división De cristal Flotante con laminado reflectivo, para oficina de	40.95	M2
3.3.2	Encargada y Salon de Reuniones	32.64	M2
3.4	PISOS		
3.4.1	Colocacion de piso Gres porcelanico 0.60 x 0.60 mts	78.99	M2
3.4.2	Zocalos de Porcelanato	32.55	ML
3.5	TERMINACIONES		
3.5.1	Colocacion de Plafones 2" x 2"	78.99	M2
3.5.2	Empapelado Decorativo en las paredes	1,081.16	P2
3.6	INSTALACIONES ELETRICAS		
3.6.1	Lamparas de balastro electrónico con tubo de 48 BT (4" x 2")	19.00	UND
3.6.2	Interruptores Sencillos	2.00	UND
3.6.3	Interruptores triple	1.00	UND
3.6.4	Tomacorriente 110v	24.00	UND
3.6.5	Caja de brakers 8-12		
3.7	AIRE ACONDICIONADO		
3.7.1	Reinstalación Y Acondicionamiento de Termostatos	1.00	PA
3.7.2	Reinstalación y acondicionamiento de Rejillas	1.00	PA
3.7.3	Reinstalación y acondicionamiento de Rejillas retorno	1.00	PA
3.7.4	Reacondicionamiento de ducteria existente	1.00	PA
3.8	VENTANAS		
3.8.1	Ventana Corrediza 0.79 X 3.00	1.00	UND
3.8.2	Ventana Corrediza 2.35 X 3.00	1.00	UND
3.8.3	Ventana Corrediza 0.75 X 3.00	2.00	UND
3.8.4	Ventana Corrediza 2.16 X 3.00	1.00	UND
3.9	PUERTAS		
	Puertas flotante de cristal laminado reflectivo, oficina Encargada		
3.9.1	y acceso salon reuniones	2.00	UND
3.9.2	Puertas Comerciales (reubicación)	1.00	UND
3.9.3	Puertas Comerciales acceso a Adm. Documentaria	1.00	UND
3.10	MISCELANEOS		
3.10.1	Cortinas Venecianas	5.00	UND
3.11	LIMPIEZA		
3.11.1	Limpieza continua y final	1.00	UND

SUB-TOTAL DE DIRECCION DE CERTIFICACION DE CONTRATOS

DISPENSARIO MEDICO

4.1	PRELIMINARES		
4.1.1	Remoción plafond, lamparas y rejillas	1.00	PA
4.1.2	Acopio, Acarreo y Bote Escombros	1.00	PA
4.2	DIVISIONES INTERIORES		
4.2.1	De sheetrock	2.25	M2
4.3	PISOS		
4.3.1	Colocacion de piso Gres porcelanico 0.60 x 0.60 mts	9.33	M2
4.3.2	Zocalos de Porcelanato	12.44	ML
4.4	TERMINACIONES		
4.4.1	Colocacion de Plafones 2" x 2"	9.33	M2
4.4.2	Empapelado	17.33	M2
4.5	INSTALACIONES ELECTRICAS //		
4.5.1	Lamparas de balastro electrónico con tubo de 188T 14" x 2"	2.00	UND
4.5.2	Interruptores Sencillos	1.00	UND
4.5.3	Tomacorriente 110v	2.00	UND
4.5.4	Caja de brakers 2-4	1.00	UND
4.6	AIRE ACONDICIONADO		
4.6.1	Reinstalación Y Acondicionamiento de Termostatos	1.00	PA
4.6.2	Reinstalación y acondicionamiento de Rejillas	1.00	PA
4.6.3	Reinstalación y acondicionamiento de Rejillas retorno	1.00	PA
4.6.4	Reacondicionamiento de ducteria existente	1.00	PA
4.7	PUERTAS		
4.7.1	Puerta Acordeon	1.00	UND
4.7.2	Puertas Comerciales	1.00	UND
4.8	INTALACIONES SANITARIAS		
4.8.1	Mueble Lavamanos	1.00	UND
4.9	LIMPIEZA		
4.9.1	Limpieza continua y final	1.00	UND

SUB-TOTAL DISPENSARIO MEDICO

5 REVISION Y CONTROL DE CALIDAD

5.1 PRELIMINARES

5.1.1	Demolición de muros de Sheetrock Remoción plafond, lamparas y rejillas y puerta de aluminio y	1.00	PA
5.1.2	vidrio	1.00	PA
5.1.3	Acopio, Acarreo y Bote Escombros	1.00	PA

5.2 DIVISIONES INTERIORES

De cristal Flotante con laminado reflectivo, para oficina de

5.2.1	Encargada y Salon de Reuniones	53.22	M2
-------	--------------------------------	-------	----

5.3 PISOS

5.3.1	Colocacion de piso Gres porcelanico 0.60 x 0.60 mts	175.46	M2
5.3.2	Zocalos de Porcelanato	84.51	ML

5.4 TERMINACIONES

5.4.1	Colocacion de Plafones 2" x 2"	175.46	M2
5.4.2	Empapelado muro de sheetrock	3,766.00	P2

5.5 INSTALACIONES ELETRICAS

5.5.1	Lamparas de balastro electrónico con tubo de 48 8T (4" x 2")	31.00	UND
5.5.2	Interruptores Sencillos	3.00	UND
5.5.3	Interruptores triple	1.00	UND
5.5.4	Tomacorriente 110v	52.00	UND
5.5.5	Caja de brakers 8-12	1.00	UND

5.6 AIRE ACONDICIONADO

5.6.1	Reinstalación Y Acondicionamiento de Termostatos	1.00	PA
5.6.2	Reinstalación y acondicionamiento de Rejillas	1.00	PA
5.6.3	Reinstalación y acondicionamiento de Rejillas retorno	1.00	PA
5.6.4	Reacondicionamiento de ducteria existente	1.00	PA

5.7 EBANISTERIA

5.7.1	Mantenimiento Muebles en madera existente	1.00	PA
-------	---	------	----

5.8 PUERTAS

5.8.1	Puertas flotante de cristal templado, laminado refletivo	2.00	UND
5.8.2	Mantenimiento Puerta Comercial existente	1.00	UND

5.9 MISCELANEOS

5.9.1	Acondicionamiento cortinas Venecianas	1.00	PA
-------	---------------------------------------	------	----

5.10 LIMPIEZA

5.10.1	Limpieza continua y final	1.00	UND
--------	---------------------------	------	-----

SUB-TOTAL REVISION Y CONTROL DE CALIDAD

6 MAYORDOMIA Y COCINA			
6.1 PRELIMINARES			
6.1.1	Remoción plafond, lamparas ,ect..	1.00	PA
6.1.2	Acopio, Acarreo y Bote Escombros	1.00	PA
6.2 DIVISIONES INTERIORES			
6.2.1	De sheetrock	1.65	M2
6.3 PISOS			
6.3.1	Colocacion de piso Gres porcelanico 0.60 x 0.60 mts	16.10	M2
6.3.2	Zocalos de Porcelanato	15.35	ML
6.4 TERMINACIONES			
6.4.1	Colocacion de Plafones 2" x 2"	16.10	M2
6.4.2	Tope granito natural	2.70	ML
6.4.3	Pintura	40.41	M2
6.4.4	Revestimiento pared	1.62	M2
6.5 INSTALACIONES ELETRICAS			
6.5.1	Lamparas de balastro electrónico con tubo de 48 8T (4"x2")	3.00	UND
6.5.2	Interruptores Sencillo	1.00	UND
6.5.3	Tomacorriente 110v	2.00	UND
6.5.4	Caja de brakers 8-12	1.00	UND
6.6 AIRE ACONDICIONADO			
6.6.1	Reinstalación y Acondicionamiento de Termostatos	1.00	PA
6.6.2	Reinstalación y Acondicionamiento de Rejillas	1.00	PA
6.6.3	Reinstalación y Acondicionamiento de Rejillas retorno	1.00	PA
6.6.4	Reacondicionamiento de ducteria existente	1.00	PA
6.7 PUERTAS			
6.7.1	Puerta vaiven en madera	1.00	UND
6.8 INSTALACIONES SANITARIAS			
6.8.1	Instalaciones Sanitarias	1.00	PA
6.8.2	Fregadero Acero inoxidable doble (incluye mezcladora)	1.00	UND
6.9 EBANISTERIA			
6.9.1	Gabinets de piso	1.00	PA
	Gabinets de pared	1.00	PA
6.10 MISCELANEOS			
6.10.1	Extractor sobre plafond	1.00	UND
6.11 LIMPIEZA			
6.11.1	Limpieza continua y final	1.00	UND
SUB-TOTAL MAYORDOMIA Y COCINA			

7	RECEPCION		
7.1	MISCELANEOS		
	7.1 Counter para tres personas	1.00	UND
8	GASTOS GENERALES		
	7.1 DIRECCION TECNICA Y RESPONSABILIDAD	10.00	%
	7.2 TRANSPORTE	3.00	%
	7.3 GASTOS ADMINISTRATIVOS	2.00	%
	7.4 SEGURO Y FIANZA	3.00	%
	7.5 ITBIS	18.00	%
9	IMPREVISTOS		
	9.1 Imprevistos	8.00	%
SUB-TOTAL GASTOS GENERALES			
TOTAL GENERAL			

LOTE 2 DATA

PARTIDA NO.	DESCRIPCION	CANTIDAD	UNIDAD	P.U.	TOTAL
1	VOZ Y DATA OPERACIONES				
	1.1 Salida Data	2.00	UND		
	1.1 Salida Telefonica	2.00	UND		
	1.1 Tomacorriente UPS	2.00	UND		
	SUB-TOTAL VOZ Y DATA OPERACIONES				
2	VOZ Y DATA ADMINISTRACION DOCUMENTARIA				
	2.1 Salida Data	10.00	UND		
	2.2 Salida Telefonica	6.00	UND		
	2.3 Tomacorriente UPS	10.00	UND		
	SUB-TOTAL VOZ Y DATA DE DIRECCION DE ADMINISTRACION DOCUMENTARIA				
3	VOZ Y DATA CERTIFICACION CONTRATO				
	3.1 Salida Data	24.00	UND		
	3.2 Salida Telefonica	3.00	UND		
	3.3 Tomacorriente UPS	24.00	UND		
	SUB-TOTAL VOZ Y DATA DE DIRECCION DE CERTIFICACION DE CONTRATOS				
4	VOZ Y DATA DISPENSARIO MEDICO				
	4.1 Salida Data	1.00	UND		
	4.2 Salida Telefonica	1.00	UND		
	4.3 Tomacorriente UPS	1.00	UND		
	SUB-TOTAL VOZ Y DATA DISPENSARIO MEDICO				
5	VOZ Y DATA REVISION Y CONTROL DE CALIDAD				
	5.1 Salida Data	52.00	UND		
	5.2 Salida Telefonica	6.00	UND		
	5.3 Tomacorriente UPS	52.00	UND		
	SUB-TOTAL VOZ Y DATA REVISION Y CONTROL DE CALIDAD				
6	VOZ Y DATA MAYORDOMIA Y COCINA				
	6.1 Salida de data	1.00	UND		
	6.2 Tomacorriente UPS	1.00	UND		
	6.3 Salida Telefonica	1.00	UND		
	SUB-TOTAL VOZ Y DATA MAYORDOMIA Y COCINA				
7	GASTOS GENERALES				
	DIRECCION TECNICA Y RESPONSABILIDAD	10.00	%		
	TRANSPORTE	3.00	%		
	GASTOS ADMINISTRATIVOS	2.00	%		
	SEGURO Y FIANZA	3.00	%		
	ITBIS	18.00	%		
	IMPREVISTOS	8.00	%		
	SUB-TOTAL GASTOS GENERALES				
	TOTAL GENERAL				

LOTE 3 MOBILIARIO

PARTIDA NO.	AREA	CANTIDAD	UNIDAD	P.U.	TOTAL
1	OPERACIONES				
1.1	DIRECCION				
1.1.1	Escritorio Ejecutivo con retorno linea ejecutiva color Caoba	1.00	UND		
1.1.2	Silla Ejecutiva en Tacto Piel color negro	1.00	UND		
1.1.3	Silla de visita con brazo color negro	2.00	UND		
1.1.4	Mesa de Conferencia 1m diam, color caoba	1.00	UND		
1.1.5	Sillas de visitas para mesa de conferencia (color negro)	4.00	UND		
1.1.6	Archivo Modular color caoba (2 gavetas)	1.00	UND		
1.1.7	Credenza color caoba	1.00	UND		
1.2	SECRETARIA				
1.2.1	Escritorio 59" X 28" color haya con retorno	1.00	UND		
1.2.2	Silla Secretarial en tela, con brazo (color negro)	1.00	UND		
1.2.3	Silla de visita acolchada con brazo (color negro)	2.00	UND		
1.2.4	Archivo modular 3 gavetas color gris	1.00	UND		
	SUB-TOTAL DE OPERACIONES				
2	ADMINISTRACION DOCUMENTARIA				
2.1	ENCARGADA				
2.1.1	Escritorio color haya 28"x 47" con retorno	1.00	UND		
2.1.2	Silla Ejecutiva en Tacto Piel color negro	1.00	UND		
2.1.3	Silla de Visita acolchadas en tela con brazo (Color Negro)	2.00	UND		
2.1.4	Credenza color haya	1.00	UND		
2.2	SERVICIO AL CLIENTE				
2.2.1	Escritorio 28"x 47" Color haya	3.00	UND		
2.2.2	Escritorio 24"x 40" Color haya	1.00	UND		
2.2.3	Set de Sillas de visitasacolchadas (4 asientos) color Negro	2.00	UND		
2.2.4	Silla Secretarial en tela, con brazo (color negro)	3.00	UND		
2.2.5	Silla de Visita acolchadas, en tela con brazo (Color Negro)	2.00	UND		
2.2.6	Archivo modular 3 gavetas color gris	3.00	UND		
2.3	SERVICIO AL CLIENTE (VENTANILLA)				
2.3.1	Sillas taburetes en tela, color negro	3.00	UND		
2.4	BACK OFICCE				
2.4.1	Escritorio 28"x 47" Color haya	1.00	UND		
2.4.2	Silla Secretarial en tela, con brazo (color negro)	2.00	UND		
2.3.3	Archivos modulares color gris (3 gavetas)	2.00	UND		
2.5	MENSAJERIA				
2.5.1	Escritorio 28"x 47" Color haya	1.00	UND		
2.5.2	Silla Secretarial en tela con brazos (color negro)	2.00	UND		
	SUB-TOTAL DE DIRECCION DE ADMINISTRACION DOCUMENTARIA				

Página 1

PARTIDA NO.	AREA	CANTIDAD	UNIDAD	P.U.	TOTAL
3	CERTIFICACION DE CONTRATOS				
3.1	ENCARGADA				
3.1.1	Escritorio 28"x 47" Color haya, con retorno	1.00	UND		
3.1.2	Archivo Modular 3 gavetas color gris	1.00	UND		
3.1.3	Silla Ejecutiva tacto piel, con brazos (color negro)	1.00	UND		
3.1.4	Silla de Visita acolchadas en tela con brazo (Color Negro)	2.00	UND		
3.2	SECRETARIA				
3.2.1	Silla secretarial en tela con Brazos (color negro)	1.00	UND		
3.3	ANALISTAS				
3.3.1	Silla Secretarial en tela, con brazo (color negro)	20.00	UND		
3.3.2	Credenza color haya (Impresora)	1.00	UND		
3.3.3	Archivos aereos color haya (para modulares)	20.00	UND		
3.4	SUPERVISION				
3.4.1	Escritorio 28"x 47" Color haya	3.00	UND		
3.4.2	Archivo modular con 3 gavetas color gris	3.00	UND		
3.4.3	Silla Secretarial en tela, con brazo (color negro)	3.00	UND		
3.4.4	Silla de Visita acolchadas, en tela con brazo (Color Negro)	4.00	UND		
3.5	SALON DE REUNIONES				
3.5.1	Mesa redonda 1m dm color haya	1.00	UND		
3.5.2	Sillas de visitas para mesa de conferencia (color negro)	4.00	UND		
SUB-TOTAL DE DIRECCION DE CERTIFICACION DE CONTRATOS					
4	DISPENSARIO MEDICO				
4.1	CONSULTORIO				
4.1.1	Silla Secretarial en tela, con brazo (color negro)	1.00	UND		
4.1.2	Silla de Visita acolchadas, en tela con brazo (Color Negro)	2.00	UND		
SUB-TOTAL DISPENSARIO MEDICO					

Página 2

PARTIDA NO.	AREA	CANTIDAD	UNIDAD	P.U.	TOTAL
5	REVISION Y CONTROL DE CALIDAD				
5.1	SECRETARIA				
5.1.1	Silla Secretarial en tela, con brazo (color negro)	1.00	UND		
5.1.2	Set de Sillas de visitas acolchadas (4 asientos) color Negro	1.00	UND		
5.1.3	Gabinete para impresora color haya	1.00	UND		
5.2	ANALISTAS				
5.2.1	Modulares con gabinete aereo 41" x 24"x 55" (color haya)	34.00	UND		
5.2.2	Silla Secretarial en tela, con brazo (color negro)	47.00	UND		
5.2.3	Archivo modular 3 gavetas color gris	1.00	UND		
5.2.4	Archivos aereos color haya (para modulares)	4.00	UND		
5.3	SALON DE REUNIONES				
5.3.1	Mesa de conferencia para 6 personas (ovalada) color haya	1.00	UND		
5.3.2	Sillas de visitas para mesa de conferencia (color Negro)	6.00	UND		
5.4	SUPERVISORES				
5.4.1	Escritorio 28"x 47" Color haya	3.00	UND		
5.4.2	Archivo modular 3 gavetas color gris	3.00	UND		
5.4.3	Sillas Semi Ejecutivas acolchadas ,con brazos (color negro)	3.00	UND		
5.4.4	Silla de Visita acolchadas, en tela con brazo (Color Negro)	6.00	UND		
	SUB-TOTAL REVISION Y CONTROL DE CALIDAD				
5	MAYORDOMIA Y COCINA				
5.1	ENCARGADO				
5.1.1	Silla Secretarial en tela, con brazo (color negro)	1.00	UND		
	SUB-TOTAL MAYORDOMIA Y COCINA				
6	SUB TOTAL GENERAL				
6.1	ITBIS	18.00	%		
	TOTAL GENERAL				

13.6 INFORMACION ADICIONAL:

1.- Los interesados deberán presentar los siguientes documentos con su presentación de la oferta económica en el Sobre A

a) Descripción de la propuesta.

b) Fotocopia del registro mercantil vigente.

c) Registro de Proveedores del Estado (RPE), actualizado emitido por la Dirección General de Contrataciones Públicas.

d) Documentación de la Dirección General de Impuestos Internos (DGII), certificación o recibos de pago, donde se manifieste que el oferente se encuentra al día en el pago de sus obligaciones fiscales.

e) Documentación emitida por la Tesorería de la Seguridad Social (TSS), certificación y recibos de pago, donde se manifieste que el oferente se encuentra al día en el pago de sus obligaciones de la Seguridad Social.

Sobre B

2.- Favor especificar descripción física de los bienes ofertados para los casos que aplique.

3.- El transporte de los bienes y/o productos ofertados corre por cuenta y responsabilidad exclusiva del oferente que resulte adjudicatario del proceso.

4.- El oferente debe ofertar los lotes completos, no por ítem.

5.- Alta calidad de los productos y servicios ofertados (óptimo).

6.- Deberán presentarse muestras para los casos que aplique (plafond, pisos, tope de granito, papel para pared, etc.).

8.- Presentar garantía de fiel cumplimiento de contrato, de seriedad de la oferta y póliza de buen uso del anticipo.

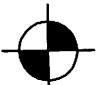
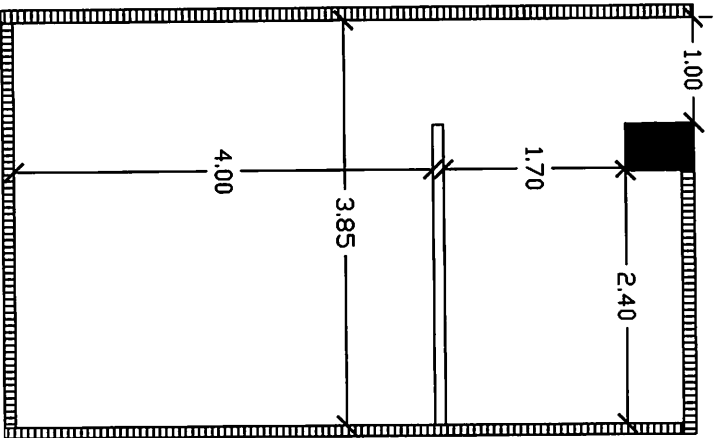
9.- Condiciones de Pago: 20% con orden y el restante con cubicaciones, en el caso de mobiliario crédito 15 días.

10.- Presentación de propuesta económica.

a) El formulario de presentación de oferta económica (SNCC.F.33), deberá ser presentado en un original, firmado y llevar el sello social de la compañía, en sobre cerrado.

b) Estos documentos serán recibidos desde el día 14 hasta el día 20 de noviembre del año 2014, en horario de 8:30 a.m. a 4:00 p.m. en la Unidad Operativa de Compras y Contrataciones de la Institución.


ANEXOS

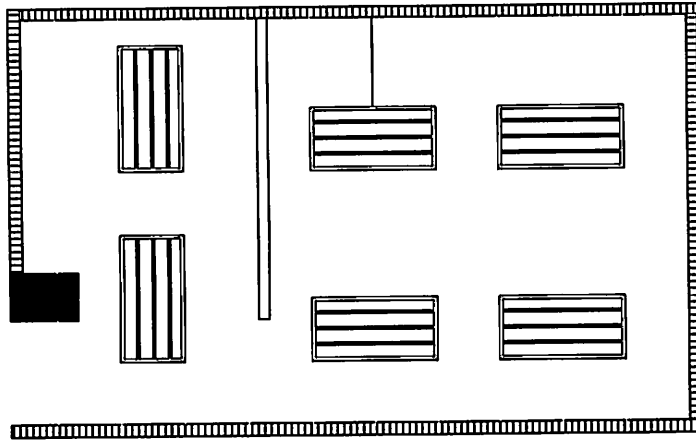


Planta Dimensionada



Esc.1:50

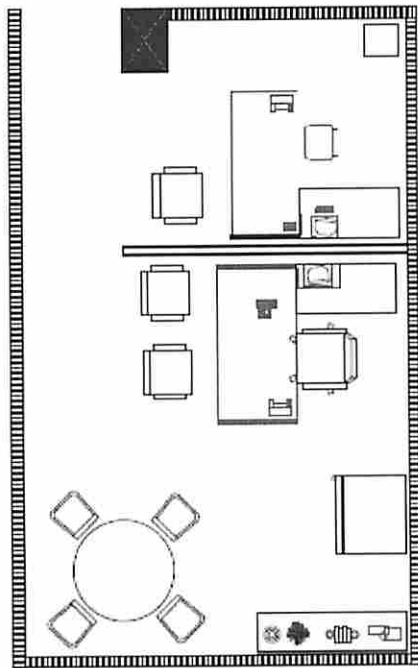
Dirección de Operaciones


 División en muro de Sheetrock
 División en Cristal Templado, laminado reflectivo

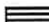




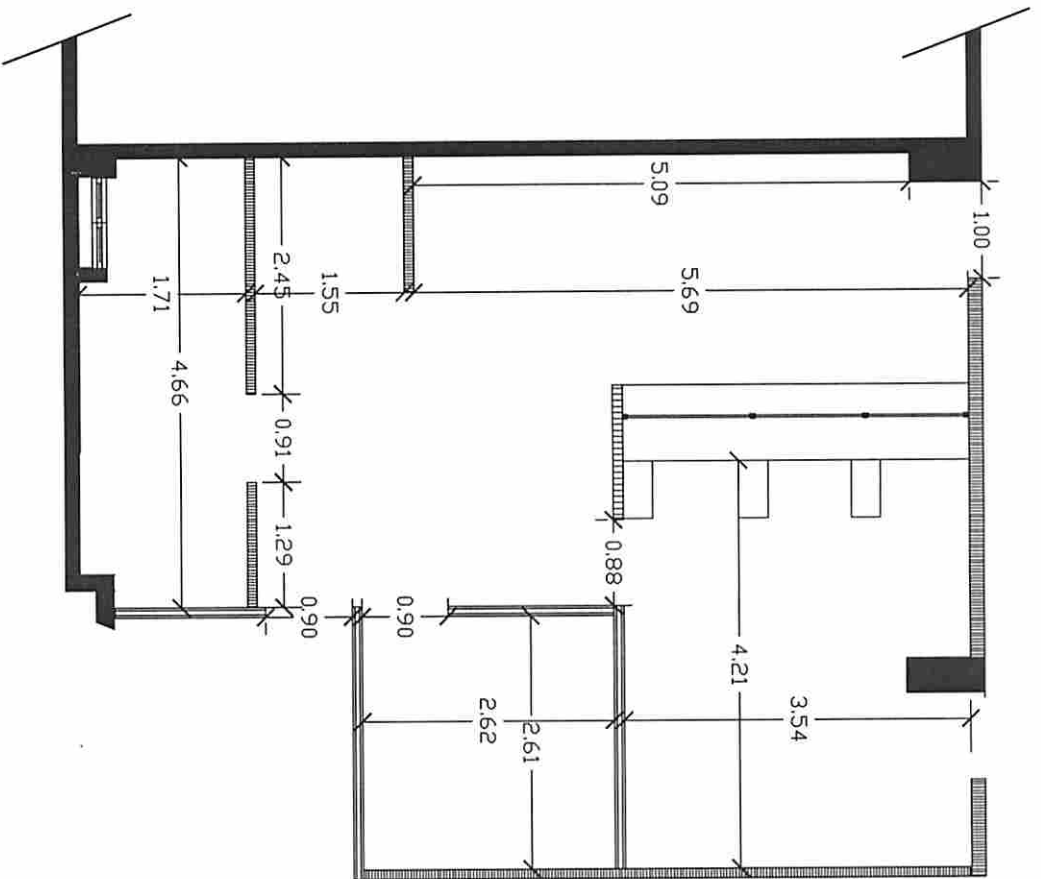

Planta Luminarias
 Esc.1:50 Dirección de Operaciones

-  División en muro de Sheet-rock
-  División en Cristal Templado, laminado reflectivo


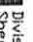
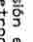
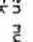



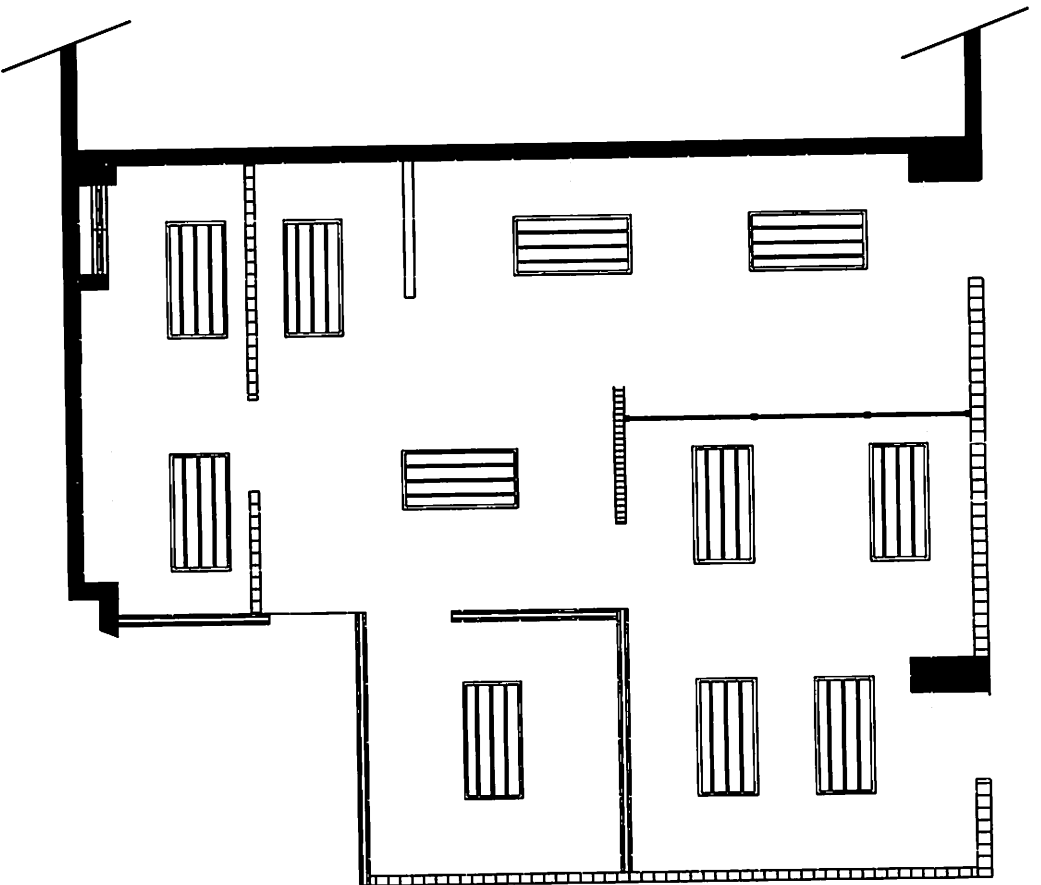

Planta Amueblada
 Esc.1:50 Dirección de Operaciones

-  División en muro de Sheetrock
-  División en Cristal
-  Templado, laminado reflectivo



Planta Propuesta Dimensionada
 Esc. 1:50 Administracion Documentaria

-  Division en muro de
-  Sheetrock
-  Division en Cristal
-  Templado, laminado
-  reflectivo

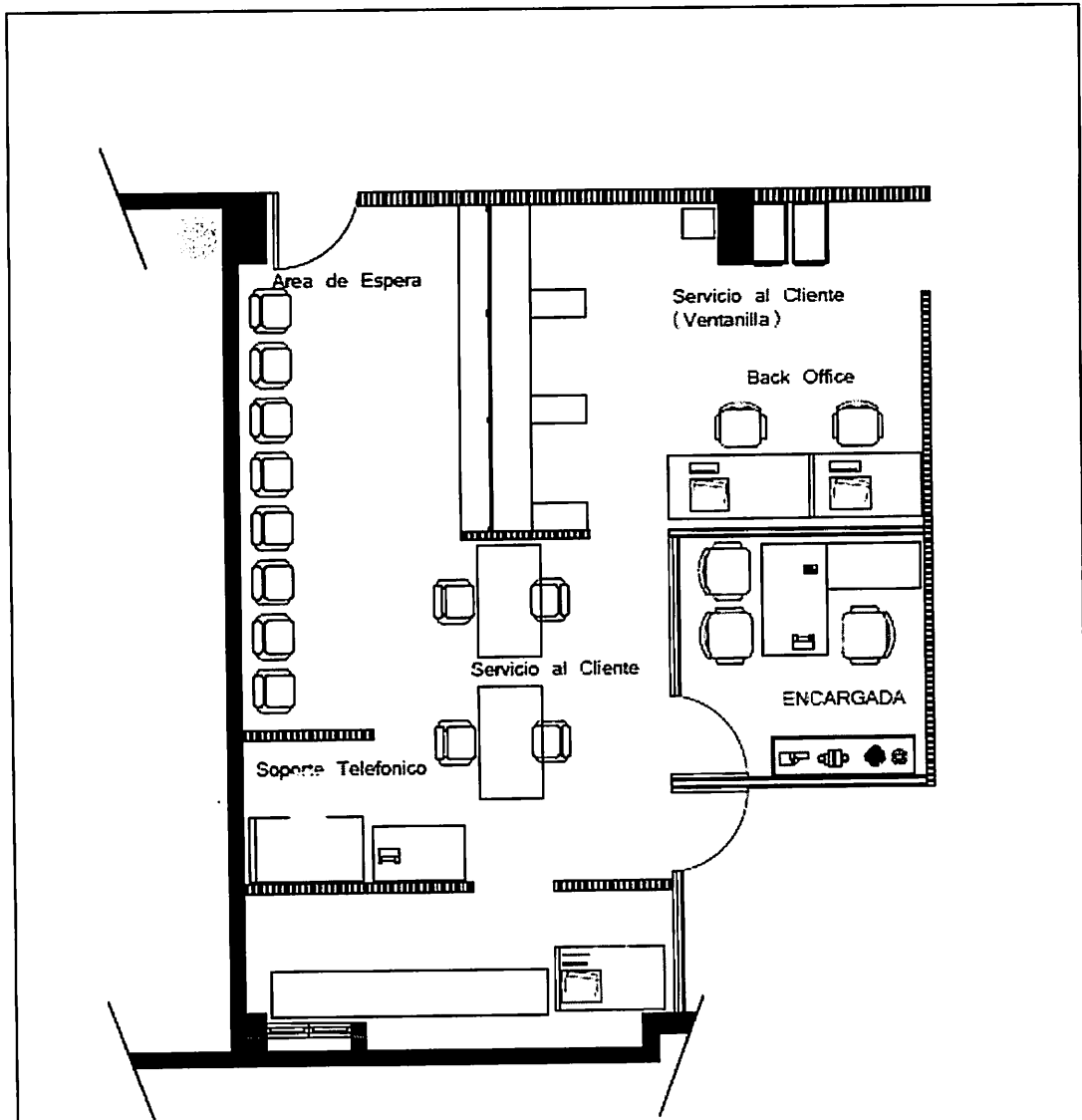


Planta Propuesta Luminarias



Esc. 1:50

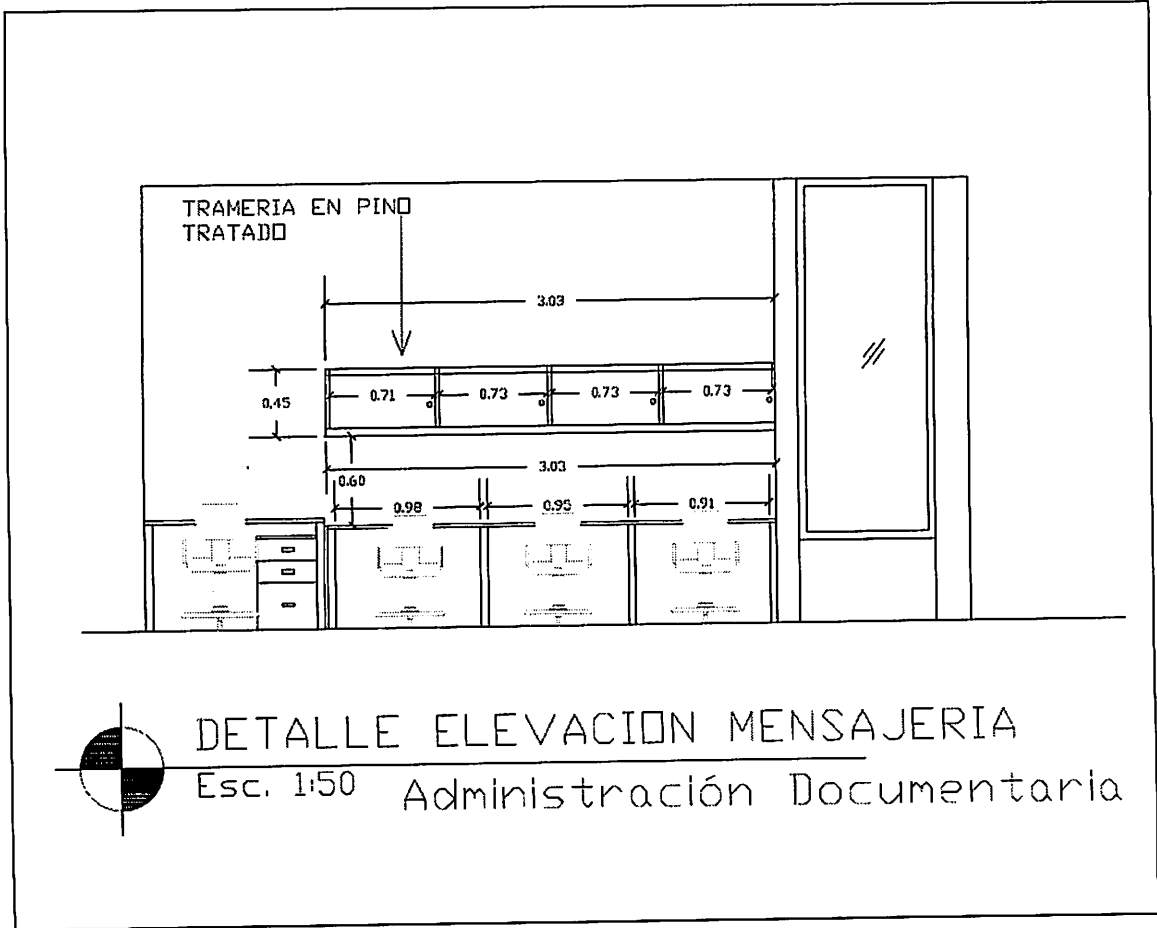
Administración Documentaria


 División en muro de
 Speetrock
 División en Cristal
 Templado, labrado
 reflectivo



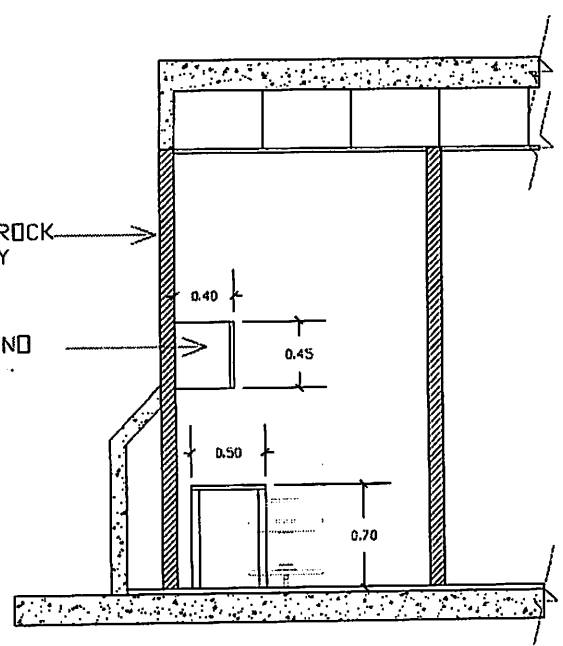

Planta Propuesta Amueblada
 Esc. 1:50 Administración Documentaria

-  División en muro de Sheetrock
-  División en Cristal Templado, laminado reflectivo



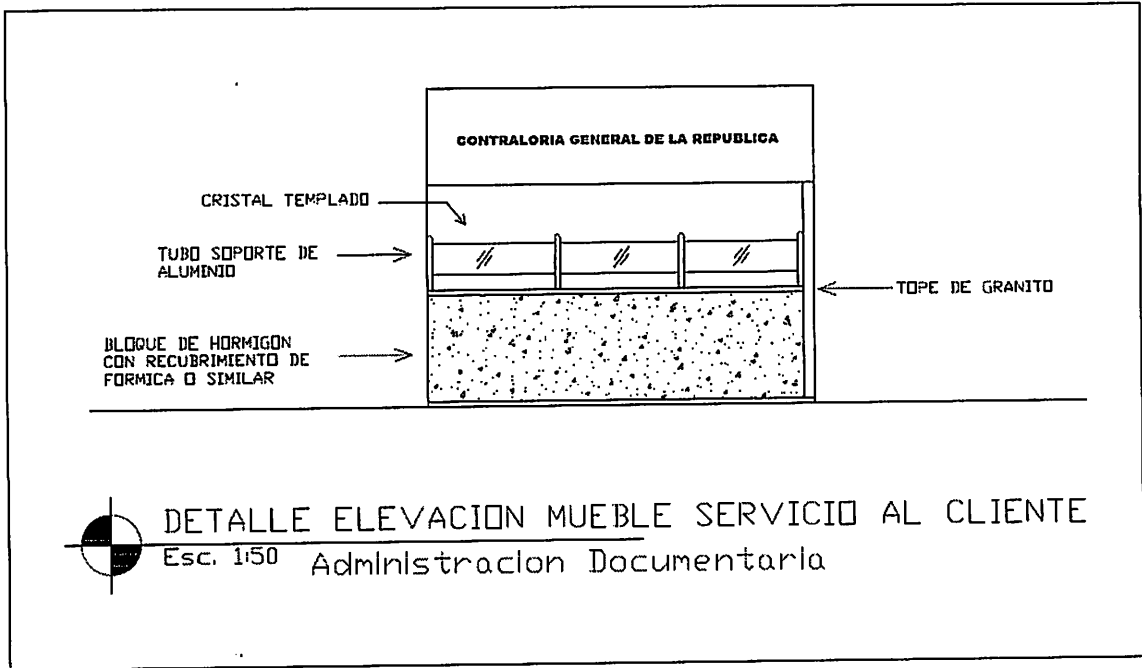
MURO EN SHEETROCK
RESANE PARED Y
VENTANA

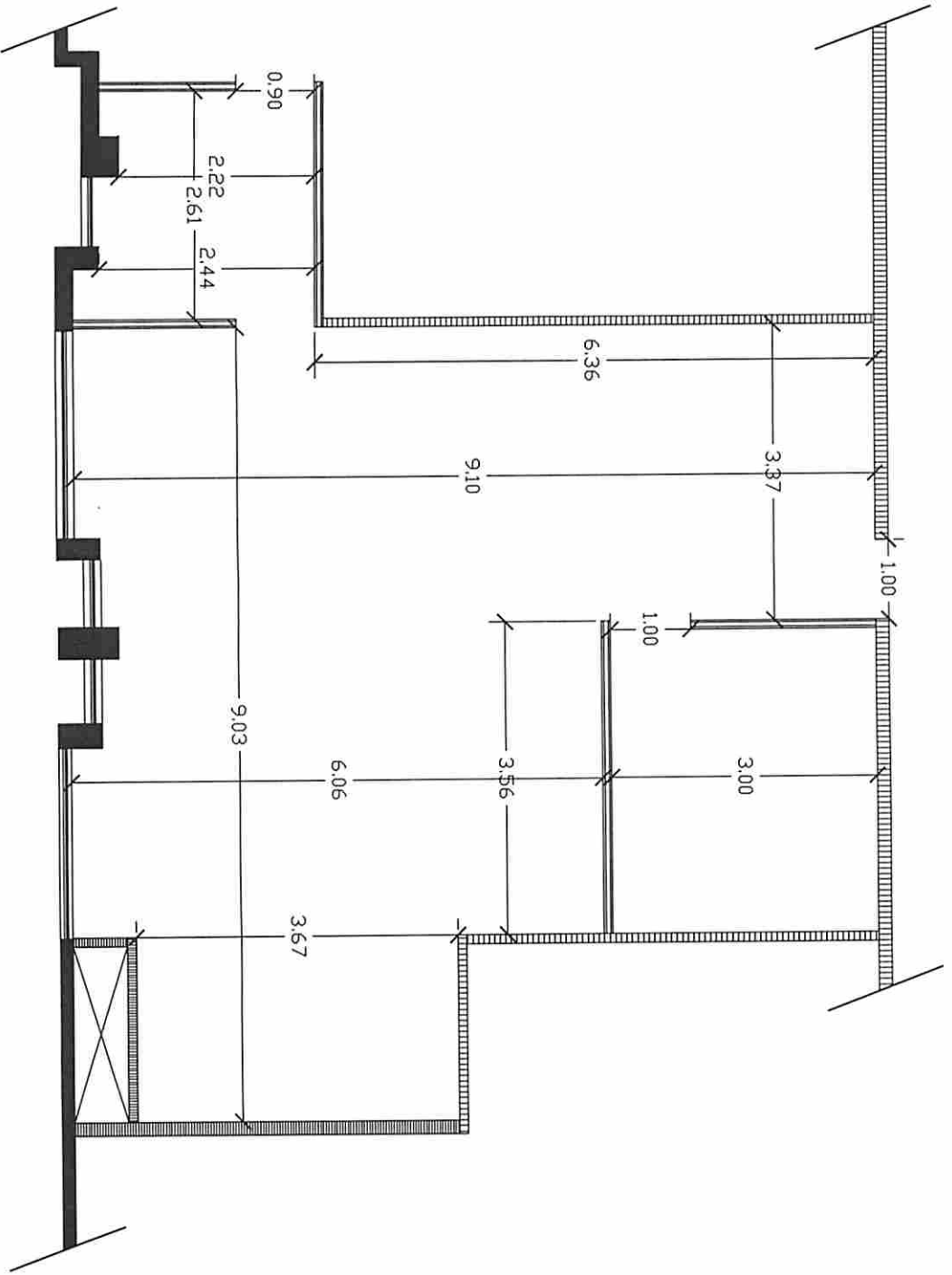
TRAMERIA EN PINO
TRATADO



DETALLE SECCION MENSAJERIA

Esc. 1:50 Administración Documentaria



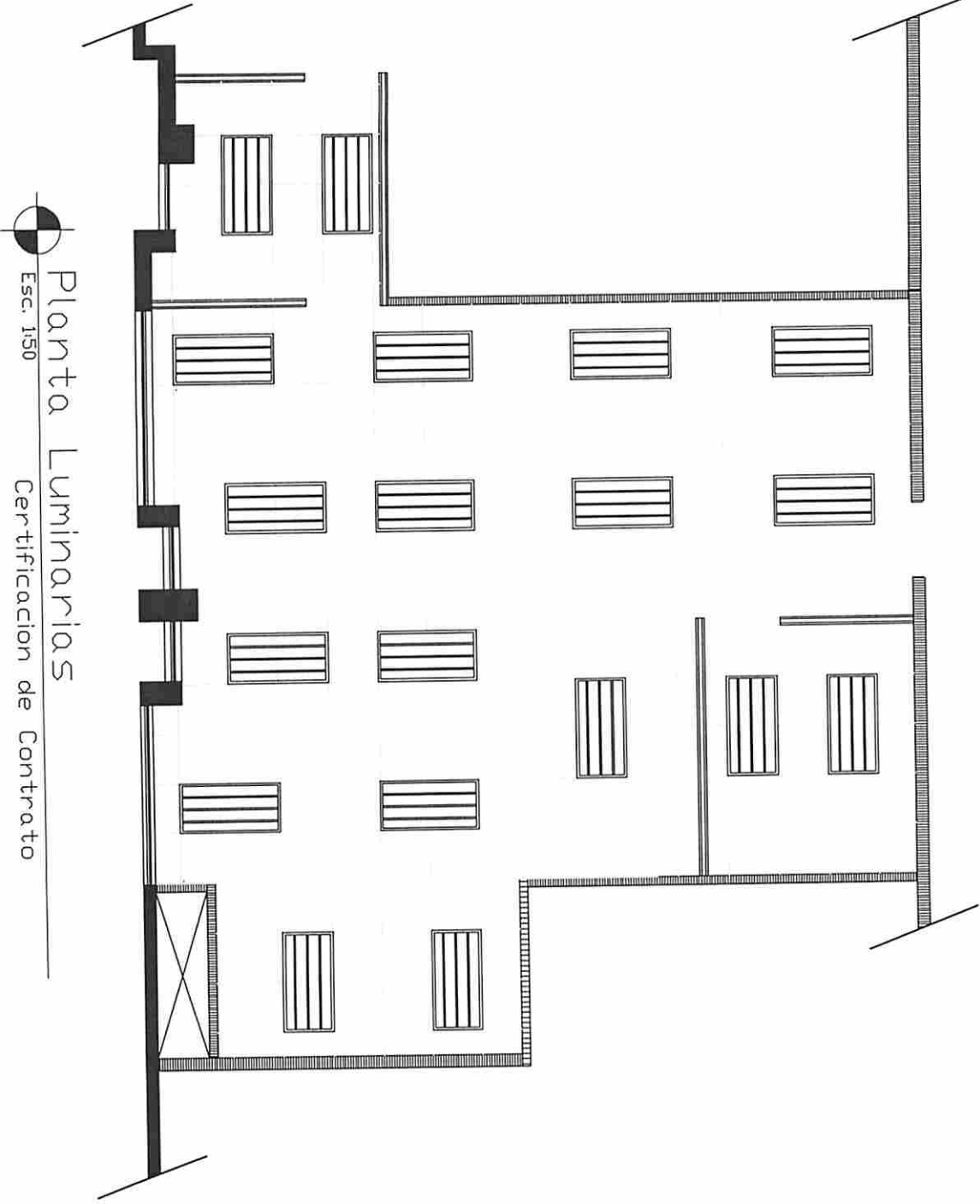


Planta Dimensionada

Certificacion de Contrato

Esc. 1/50


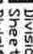
- Division en muro de Sheetrock
- Division en Cristal templado, laminado reflectivo

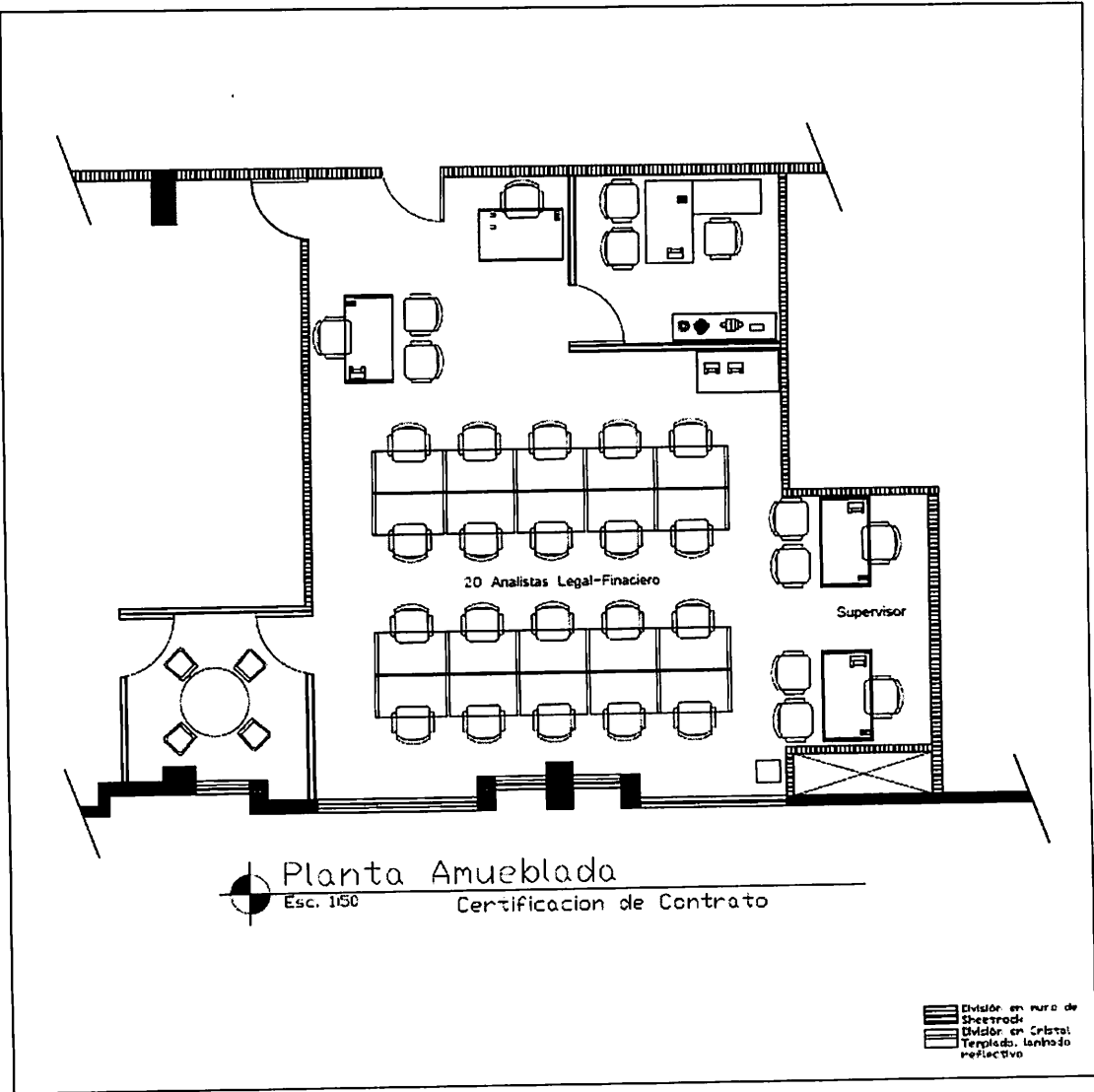


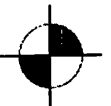
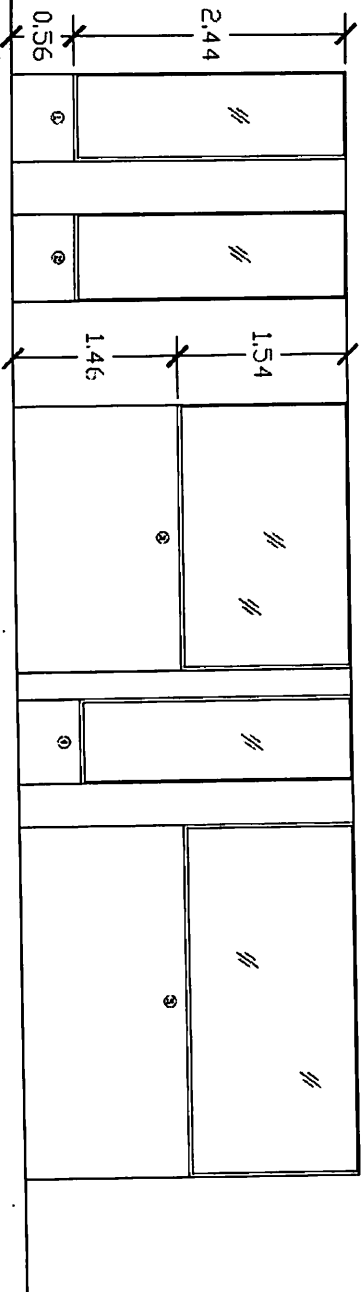
Planta Luminarias

Esc. 1:50

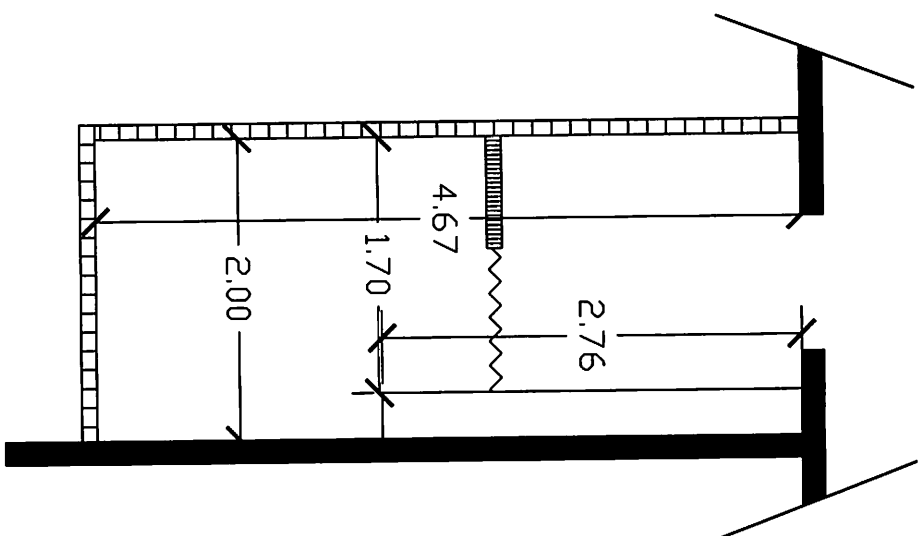
Certificación de Contrato

-  División en muro de Sheetrock
-  División en Cristal
-  Templado, laminado reflectivo



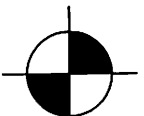




DETALLE ALTURA DE VENTANAS
 Esc. 1/50 Certificación de contrato

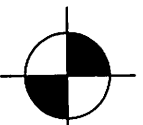
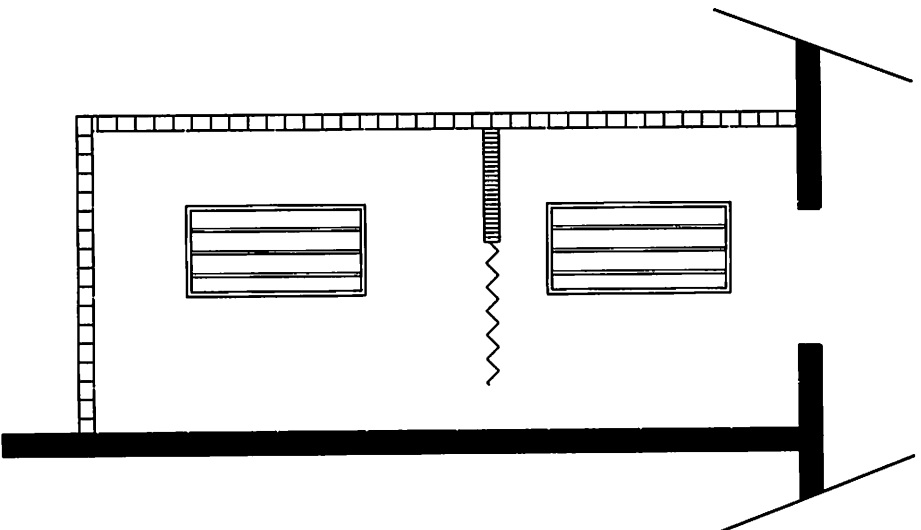


Planta Dimensionada

Esc. 1:50 Dispensario Medico





-  División en muro de Sheetrock
-  División en Cristal Templado, laminado reflectivo

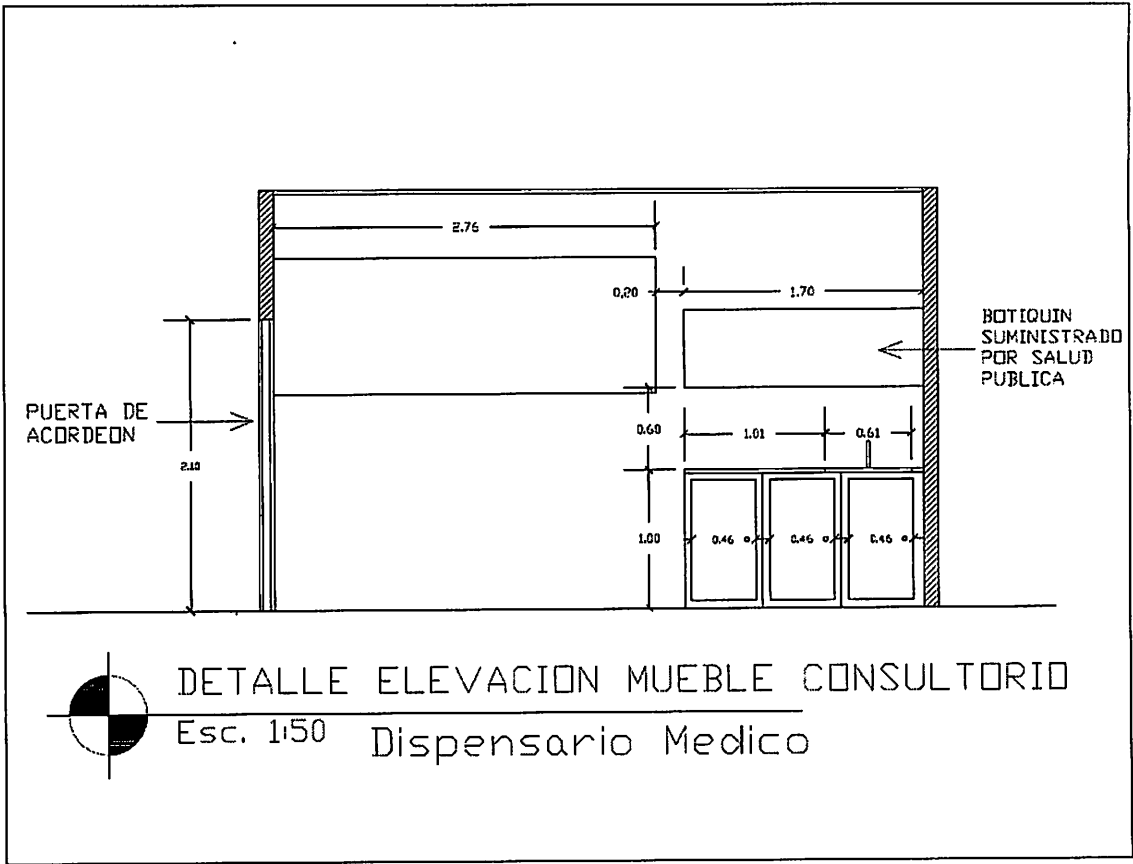


Planta Luminiarias

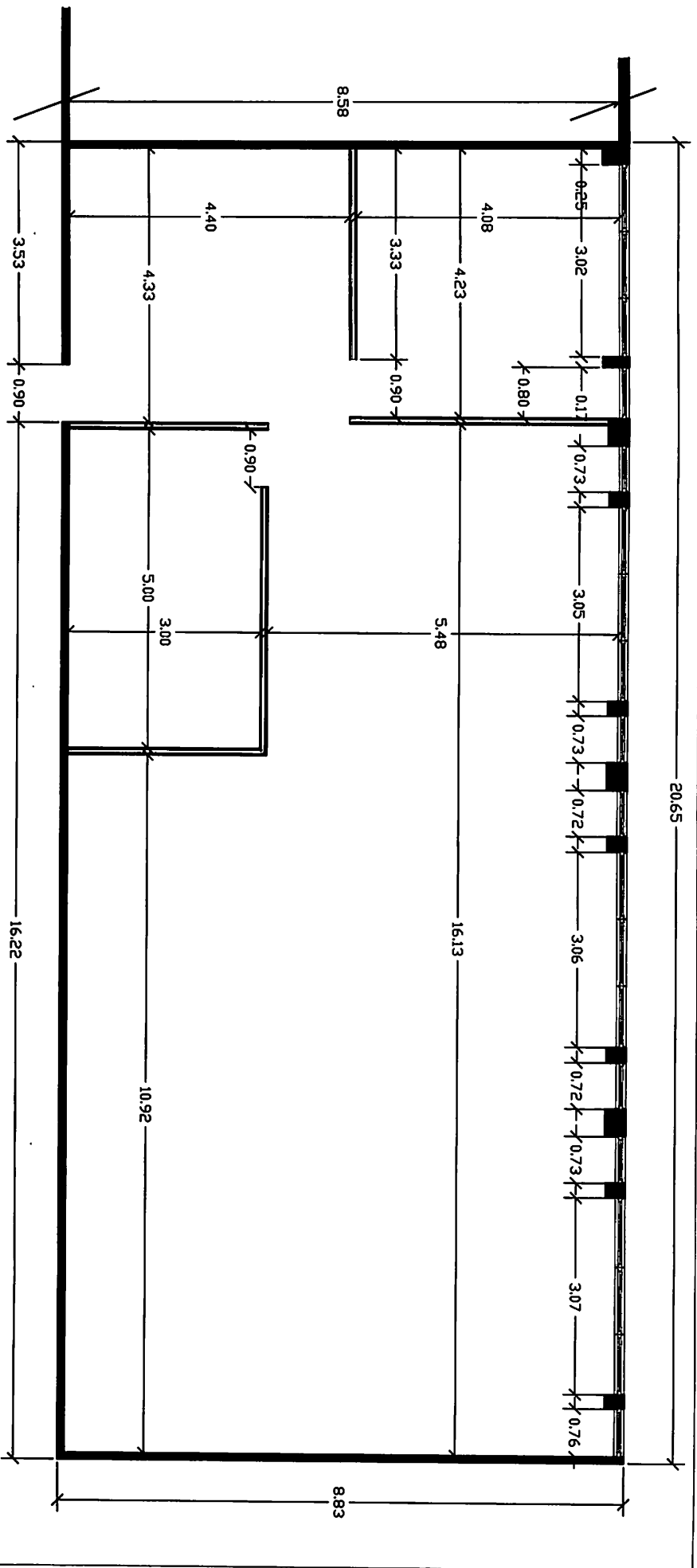
Esc. 1:50

Dispensario Medico

-  División en muro de Sheetrock
-  División en Cristal templado, laminado reflectivo




DETALLE ELEVACION MUEBLE CONSULTORIO
Esc. 1/50 Dispensario Medico

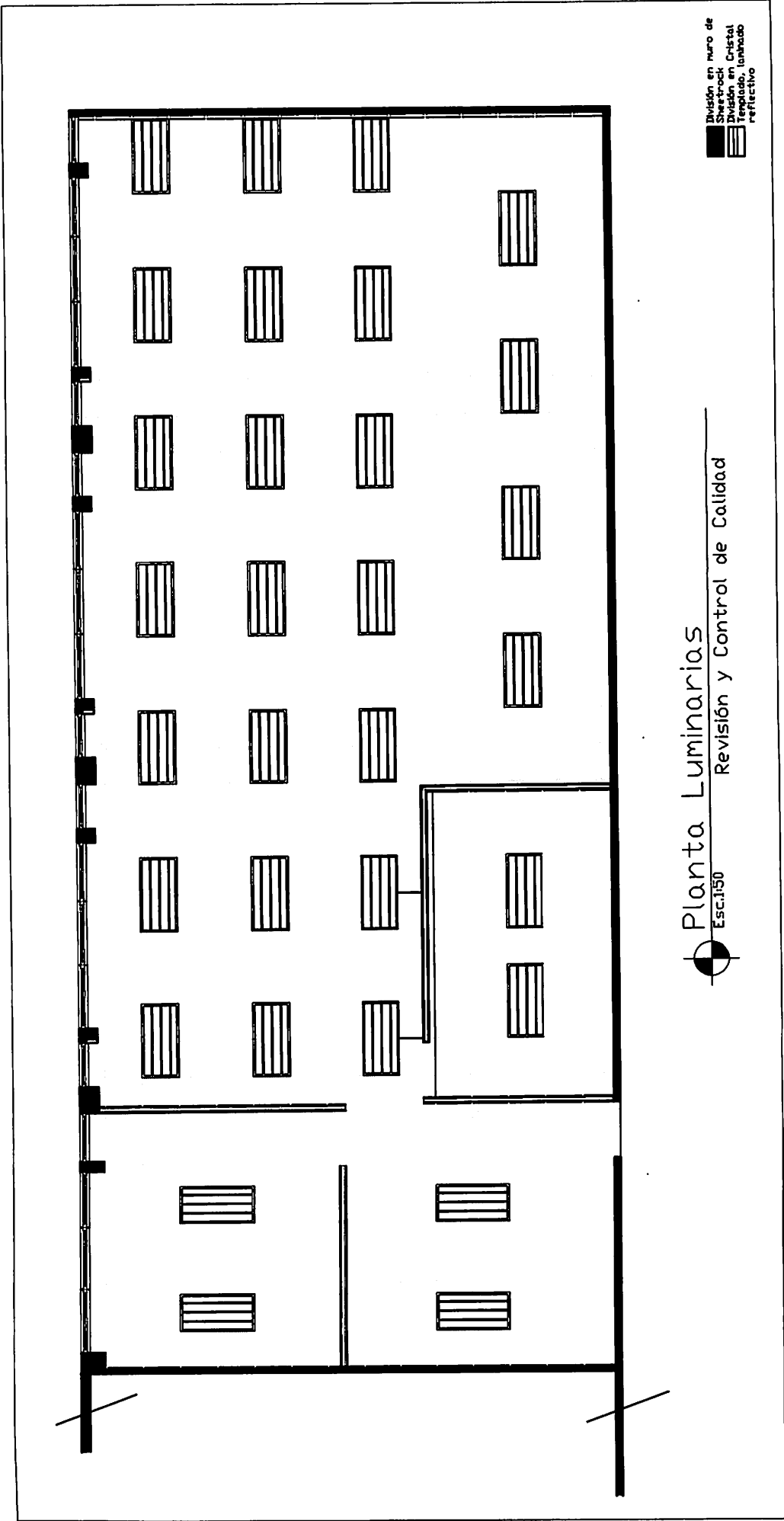


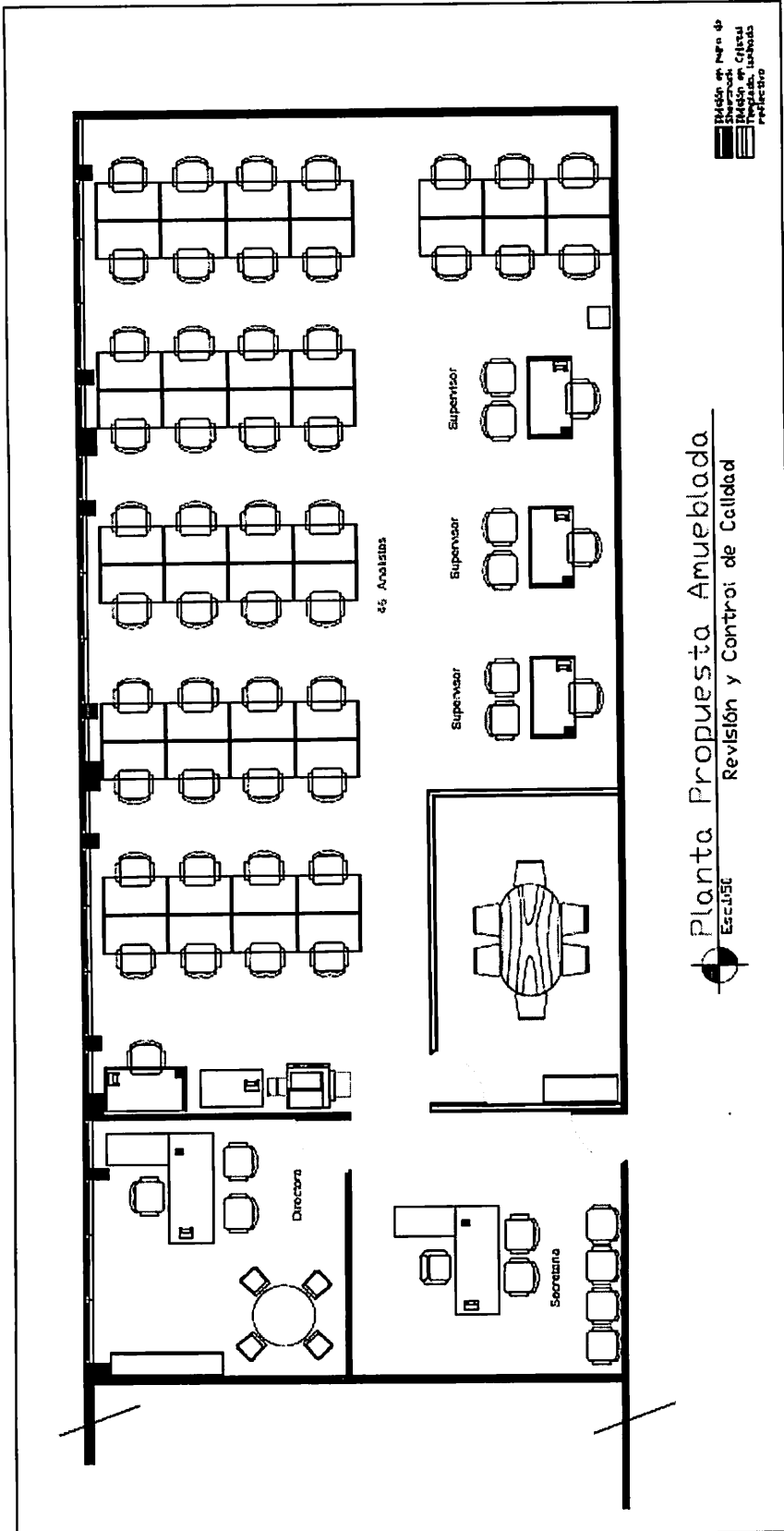
Planta Propuesta Dimensionada

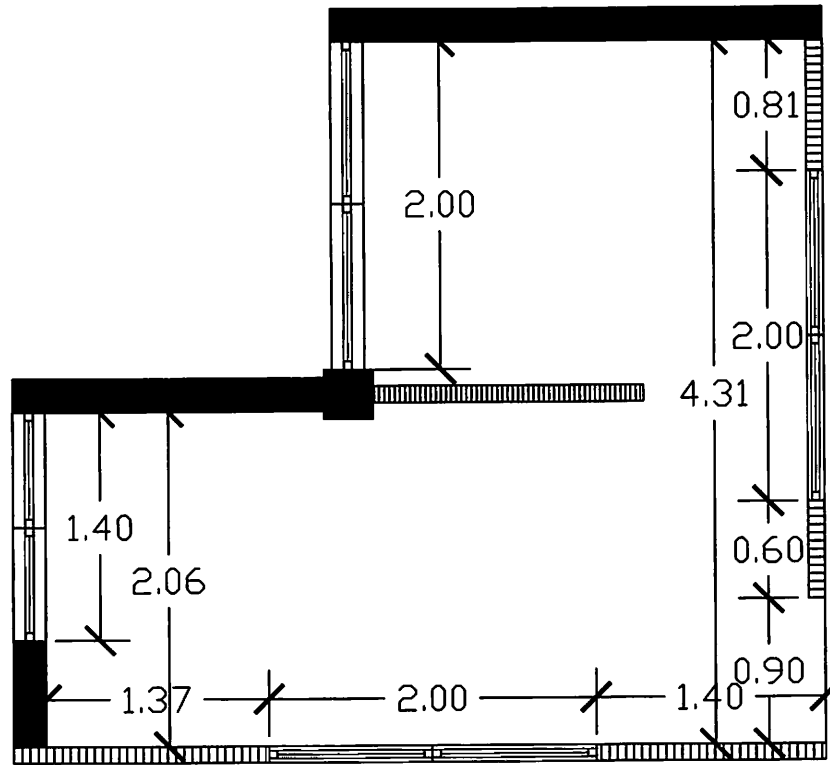
Revisión y Control de Calidad

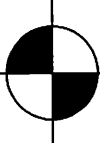
Escala: 1:50


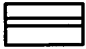

 División en muro de
 Sierroch
 División en Cristal
 Templado, laminado
 reflectivo

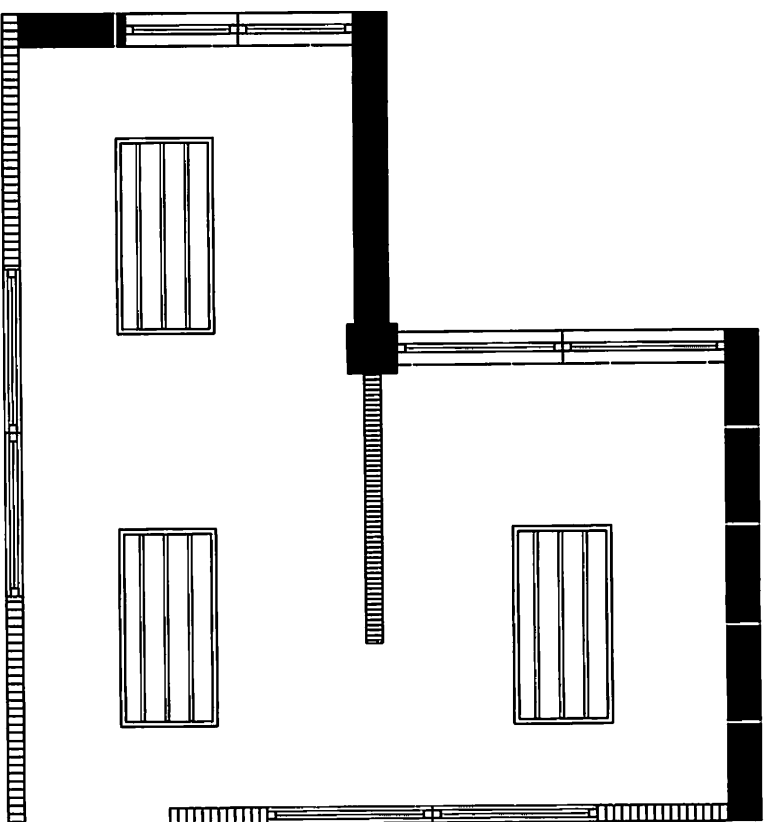






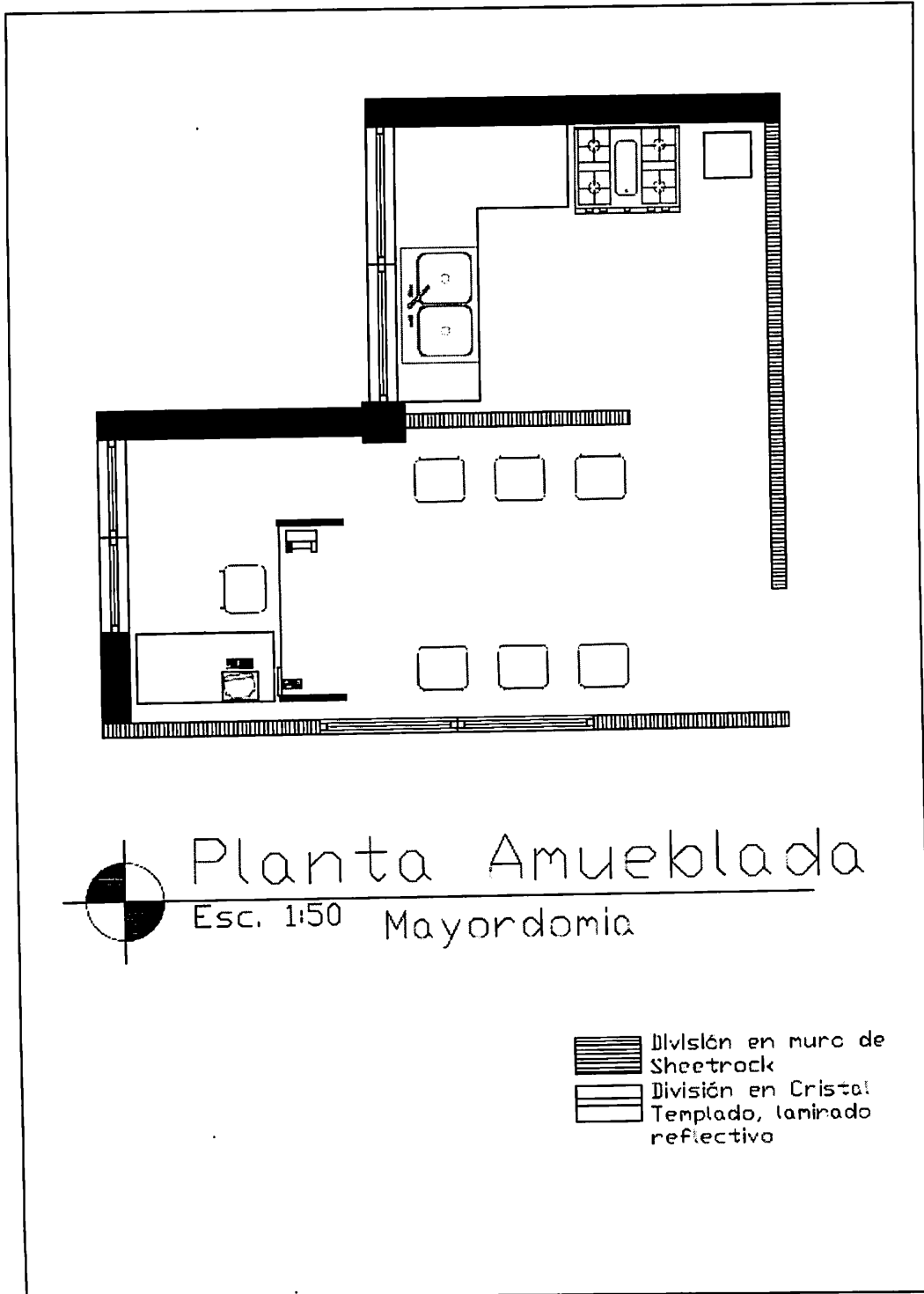

 Planta Dimensionada
 Esc. 1:50 Mayordomia

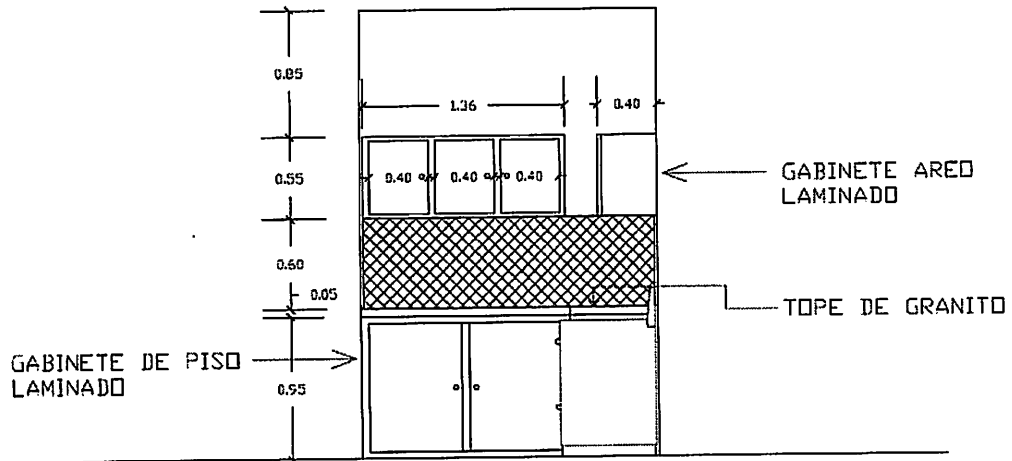
-  División en muro de Sheetrock
-  División en Cristal Templado, laminado reflectivo



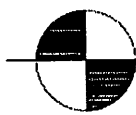
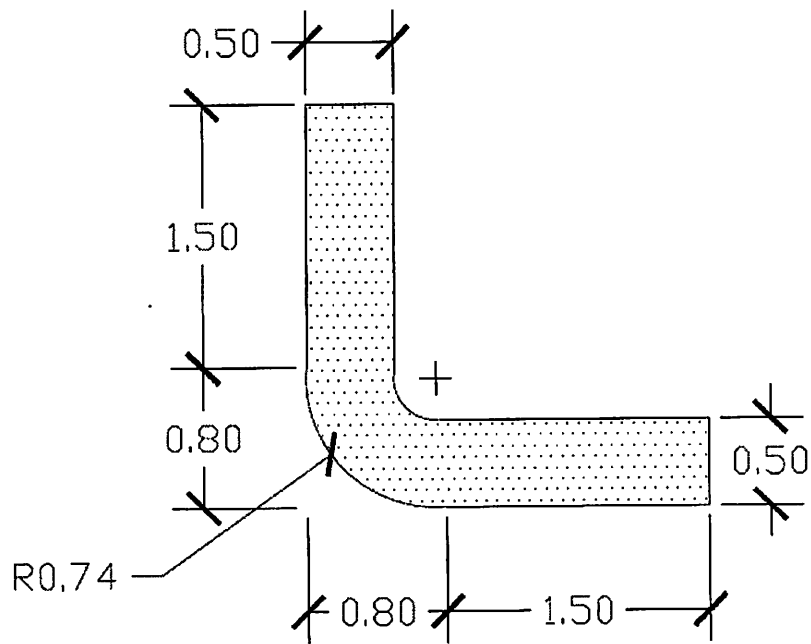
Plantaluminarias
Esc. 1:50 Mayordomia

- Division en muro de Sheetrock
- Division en Cristal Templado, laminado reflectivo





DETALLE ELEVACION COCINA
Esc. 1/50 Mayordomia



DETALLE DIMENSIONES COUNTER

Esc. 1:50 Repcecion